

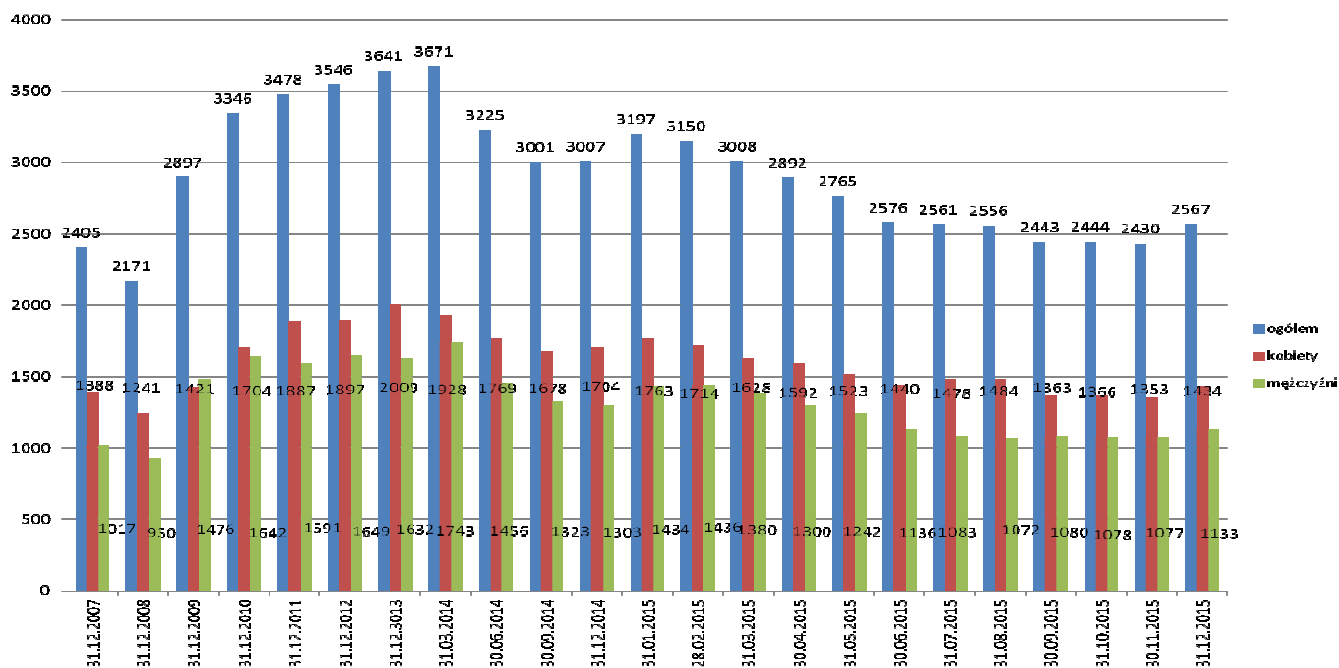
Informacja o lokalnym rynku pracy na dzień 31 grudnia 2015r.

I. POZIOM BEZROBOCIA

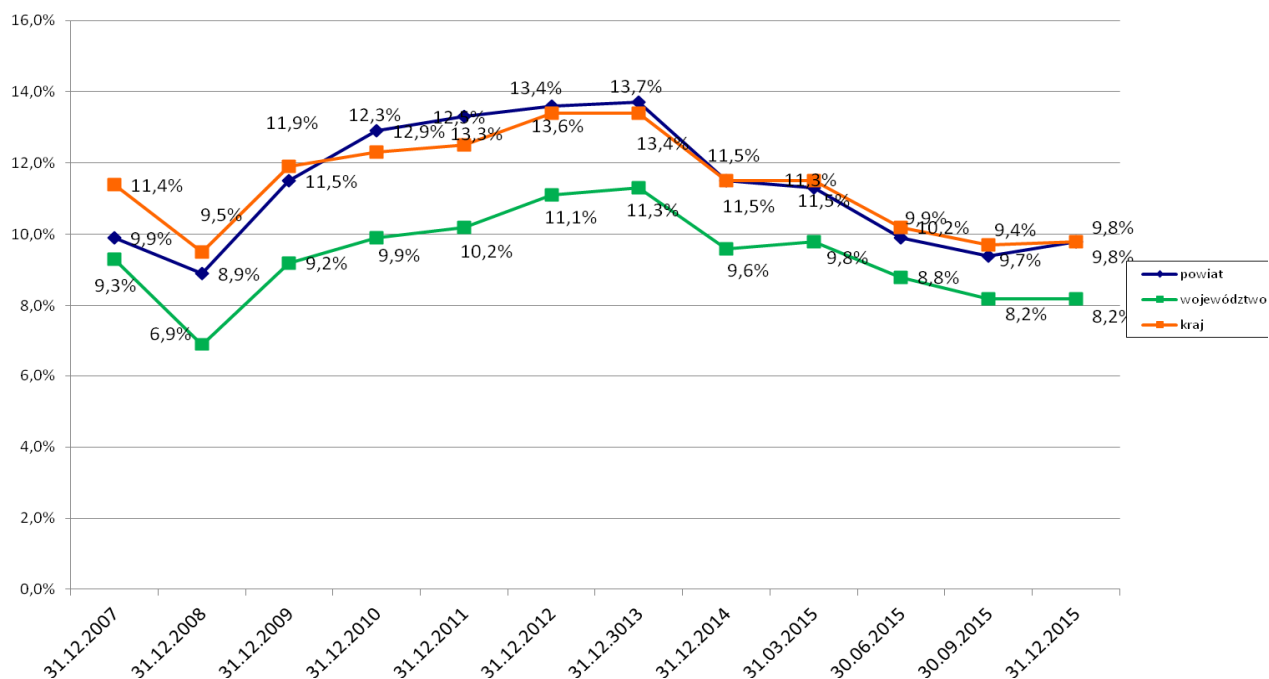
Liczba bezrobotnych zarejestrowanych w Powiatowym Urzędzie Pracy w Lublińcu na koniec grudnia 2015r wynosiła 2567 osób i w porównaniu do grudnia 2014 r. zmniejszyła się o 440 osób (14,6 %).

Stopa bezrobocia dla powiatu wyszacowana przez GUS na koniec grudnia 2015r. kształtowała się na poziomie 9,8 %, w kraju wynosiła również 9,8 %, a w woj. śląskim 8,2 %.

Zmiany w poziomie bezrobocia:



Zmiany stopy bezrobocia w powiecie w porównaniu do województwa śląskiego i kraju:



Najwięcej osób bezrobotnych zarejestrowanych jest w następujących gminach:

	ogółem / w tym kobiety
Lubliniec	780 / 417
Koszęcin	400 / 232
Woźniki	345 / 189
Herby	294 / 156

Z ogólnej liczby zarejestrowanych bezrobotnych odnotowano m.in.:

	ogółem	w tym kobiet	% w stosunku do ogólnej liczby bezrobotnych
Osoby z prawem do zasiłku	319	162	12,43%
Zwolnieni z przyczyn dotyczących zakładu pracy	161	92	6,27%
Zamieszkali na wsi	1630	934	63,50%
Bez kwalifikacji zawodowych	657	379	25,59%
Bez doświadczenia zawodowego	434	285	16,91%
Do 30 roku życia	883	528	34,40%
W tym do 25 roku życia	468	245	18,23%
Długotrwale bezrobotni	1417	856	55,20%
Powyżej 50 roku życia	632	266	24,62%
Korzystający ze świadczeń pomocy społecznej	142	75	5,53%
Posiadający co najmniej jedno dziecko do 6 roku życia	502	406	19,56%
Posiadający co najmniej jedno dziecko niepełnosprawne do 18 roku życia	4	4	0,16%
Niepełnosprawni	102	55	3,97%
Kobiety, które nie podjęły pracy po urodzeniu dziecka	427		16,63%

II. WYBRANE KATEGORIE BEZROBOTNYCH

1. KOBIETY

Na koniec grudnia w urzędzie zarejestrowane były 1434 kobiety, co stanowi 55,9 % ogółu zarejestrowanych bezrobotnych.

Do zasiłku uprawnione były 162 kobiety, co stanowi 11,3% wszystkich zarejestrowanych kobiet (wśród bezrobotnych mężczyzn analogiczny wskaźnik był zdecydowanie wyższy i wynosił 13,9%).

2. NIEPEŁNOSPRAWNI

Na koniec grudnia w ewidencji pozostawało 113 osób niepełnosprawnych, w tym 58 kobiet. Z ogólnej liczby osób niepełnosprawnych 11 zarejestrowanych jest jako osoby poszukujące pracy.

W ciągu 12 miesięcy 2015r. zgłoszono 87 ofert pracy dla osób niepełnosprawnych.

3. BEZROBOTNI DO 30 ROKU ŻYCIA

31 grudnia 2015r. w tutejszym urzędzie zarejestrowanych było 883 bezrobotnych do 30 roku życia, co stanowi 34,4 % ogólnej zbiorowości bezrobotnych. W ciągu 12 miesięcy 2015r. zarejestrowało się 2250 osób (54,3% wszystkich rejestrujących się osób), a wyłączono z ewidencji 2327 osób w tym przedziale wiekowym (50,7% wszystkich wyrejestrowanych).

4. DŁUGOTRWALE BEZROBOTNI

31 grudnia w tutejszym urzędzie zarejestrowanych było 1417 osób długotrwale bezrobotnych, co stanowi 55,2% ogólnej zbiorowości bezrobotnych. W ciągu 12 miesięcy 2015 r. status osoby długotrwale bezrobotnej uzyskało 1370 osób, a wyłączono z ewidencji 1658 osób z tym statusem.

III. ZMIANY W POZIOMIE BEZROBOCIA

W ciągu 12 miesięcy 2015r. zarejestrowało się 4147 osób bezrobotnych.
W analizowanym okresie urząd wyłączył z ewidencji bezrobotnych – 4587osób.

Przyczynami odpływu z ewidencji bezrobotnych były:

- podjęcia pracy - 2329
- niepotwierdzenie gotowości do podjęcia pracy - 1013
- dobrowolna rezygnacja ze statusu bezrobotnego - 178

Odływ bezrobotnych ogółem oraz w grupie osób do 30 roku życia i długotrwale bezrobotnych w 2015 roku przedstawiał się następująco:

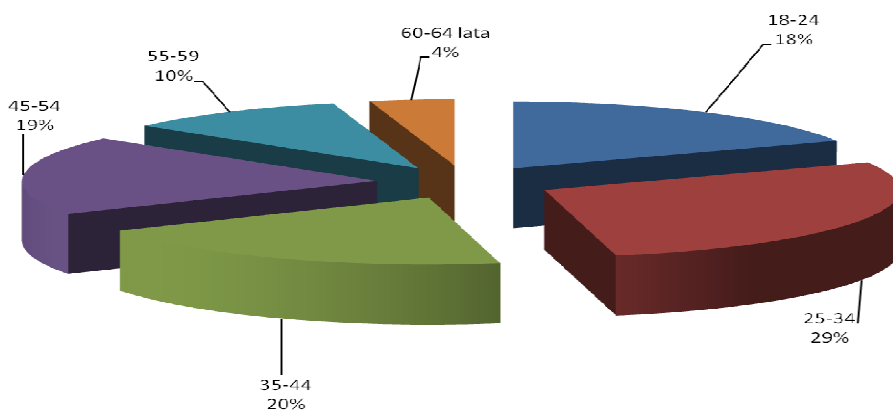
Wyszczególnienie		Ogółem bezrobotni		Do 30 roku życia		Długotrwale bezrobotni		
		Ogółem	Kobiety	razem	kobiety	razem	kobiety	
Osoby wyłączone z ewidencji bezrobotnych w 2015 roku		4587	2392	2383	1330	1658	929	
z tego z przyczyn	podjęcia pracy	2329	1214	1204	671	712	422	
	z tego	Niesubsydiowanej	1946	1045	1013	582	618	370
		subsydiowanej	383	169	191	89	94	52
	z tego	prac interwencyjnych	79	45	26	18	24	17
		robót publicznych	32	5	3	2	13	3
		podjęcia działalności gospodarczej	118	41	62	21	24	11
		podjęcia pracy w ramach refundacji kosztów zatrudnienia bezrobotnego	49	21	18	7	13	7
		podjęcia pracy poza miejscem zamieszkania w ramach bonu na zasiedlenie	10	6	10	6	0	0
		podjęcia pracy w ramach bonu zatrudnieniowego	71	35	71	35	11	7
		podjęcia pracy w ramach dofinansowania wynagrodzenia za zatrudnienie skierowanego bezrobotnego powyżej 50 roku życia	22	16	X	X	9	7
Inne		2	0	1	0	0	0	

rozpoczęcia szkolenia	132	45	76	21	48	21
w tym w ramach bonu szkoleniowego	17	5	17	5	3	0
rozpoczęcia stażu	441	356	375	295	116	98
w tym w ramach bonu stażowego	136	100	136	100	30	23
rozpoczęcia przygotowania zawodowego w miejscu pracy	0	0	0	0	0	0
rozpoczęcia pracy społecznie użytecznej	85	45	14	10	71	36
Odmowy bez uzasadnionej przyczyny przyjęcia propozycji odpowiedniego zatrudnienia lub innej pracy zarobkowej lub uczestnictwa w aktywnych programach rynku pracy	99	52	56	29	48	27
niepotwierdzenia gotowości do pracy	1013	398	518	209	452	203
dobrowolnej rezygnacji ze statusu bezrobotnego	178	123	81	60	87	64
podjęcia nauki	20	13	20	13	3	1
osiągnięcie wieku emerytalnego	18	12	X	X	13	8
nabycia praw emerytalnych lub rentowych	65	39	11	10	32	22
nabycia praw do świadczenia przedemerytalnego	96	56	X	X	0	0
Innych	111	39	28	12	76	27

IV. STRUKTURA BEZROBOTNYCH

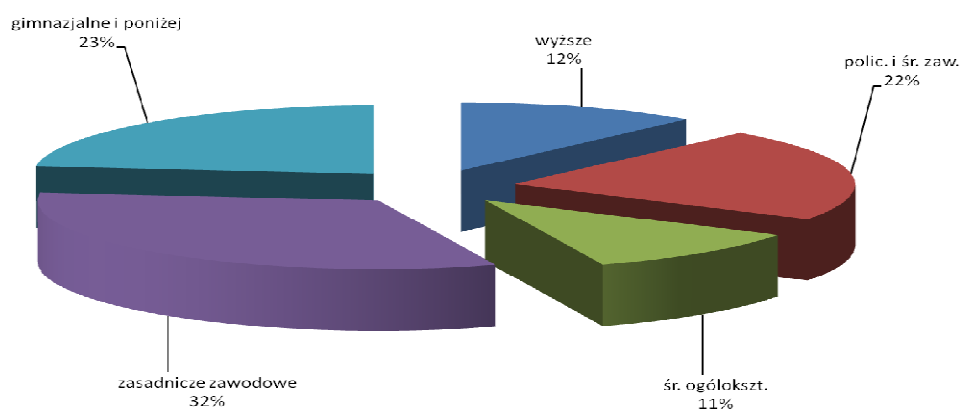
- Wśród bezrobotnych przeważają osoby
- młode – 18% (468 osób) nie ukończyło jeszcze 25 lat, kolejne 29% (733 osoby) to bezrobotni w wieku 25 – 34 lata.
 - posiadające niski poziom wykształcenia – aż 23% (597 osób) posiada wykształcenie gimnazjalne i niższe, a 32% (830 osób) zasadnicze zawodowe
 - bez lub z niskim stażem pracy – aż 10% (268 osób) nie posiada żadnego, a 17% (440 osób) mniej niż rok stażu pracy i 24% (609 osób) do 5 lat stażu pracy.

Struktura wiekowa bezrobotnych zarejestrowanych w PUP w Lublińcu - stan na 31.12.2015r.



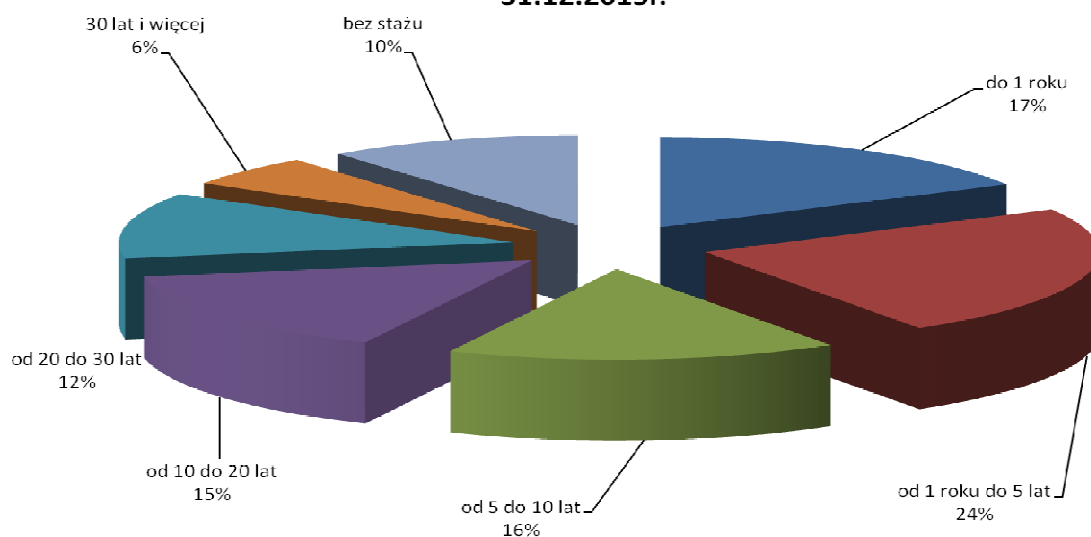
Wiek	Liczba bezrobotnych
Ogółem	2567
18-24	468
25-34	733
35-44	513
45-54	493
55-59	261
60-64 lata	99

Struktura bezrobotnych według wykształcenia zarejestrowanych w PUP w Lublińcu - stan na 31.12.2015r.



Wykształcenie	Liczba bezrobotnych
Ogółem	2567
wyższe	296
policealne i średnie zawodowe	565
średnie ogólnokształcące	279
zasadnicze zawodowe	830
gimnazjalne i niższe	597

Struktura według stażu zarejestrowanych w PUP w Lublińcu - stan na 31.12.2015r.



Staż pracy	Liczba bezrobotnych
Ogółem	2567
do 1 roku	440
1 - 5	609
5 - 10	412
10 - 20	390
20 - 30	304
30 lat	144
bez stażu	268

V. POŚREDNICTWO PRACY

W końcu grudnia w ewidencji bezrobotnych były aż 164 osoby nie posiadające żadnego zawodu. Ponadto najwięcej bezrobotnych jest w następujących zawodach:

Sprzedawca	286
Kucharz	80
Ślusarz	66
Pomocniczy robotnik budowlany	52
Technik ekonomista	50
Murarz	50
Mechanik pojazdów samochodowych	47
Piekarz	38
Krawiec	35
Fryzjer	34
Robotnik placowy	34
Technik handlowiec	31
Pedagog	30
Technik budownictwa	30
Robotnik gospodarczy	30

Cukiernik	28
Stolarz	28
Technik mechanik	26
Technik prac biurowych	24
Pakowacz ręczny	22
Kelner	20
Górnik eksploatacji podziemnej	20
Specjalista administracji publicznej	19
Pozostali pracownicy obsługi biurowej	19
Malarz-tapeciarz	18
Malarz budowlany	17
Technik rolnik	16
Sprzątaczką biurowa	15
Pomoc kuchenna	15

O sytuacji poszczególnych grup zawodowych na rynku pracy świadczy nie tylko liczba bezrobotnych, ale też liczba zgłoszonych ofert pracy mówiąca o zapotrzebowaniu na dany zawód lub specjalność.

W ciągu 12 miesięcy 2015 roku zgłoszono 2277 wolnych miejsc pracy, w tym 1045 ofert pracy subsydiowanej. Najwięcej ofert było w zawodach:

	ogółem	w tym subsydiowanych
Sprzedawca	179	90
Robotnik gospodarczy	129	124
Inwentaryzator	100	0
Technik prac biurowych	89	78
Technik organizacji produkcji	77	0
Kierowca samochodu ciężarowego	59	4
Pozostali stolarze meblowi i pokrewni	45	26
Przedstawiciel handlowy	40	0
Pomocniczy robotnik budowlany	40	11
Pracownik ochrony fizycznej	39	0
Ślusarz	34	8
Pomoc kuchenna	34	27
Asystent nauczyciela przedszkola	33	29
Pozostali pracownicy obsługi biurowej	31	30
Magazynier	31	9
Kasjer handlowy	30	18
Doradca finansowy	29	2
Sprzątaczką biurowa	29	11
Opiekun osoby starszej	26	4
Operator zautomatyzowanej linii produkcyjnej	24	14
Krawiec	24	9
Stolarz	23	12
Doradca klienta	20	7
Spawacz	20	0
Pozostali operatorzy maszyn i urządzeń do produkcji wyrobów chemicznych	20	0
Pracownik przygotowujący posiłki typu fast food	20	15
Technik administracji	19	19

Kucharz	19	9
Pozostali pracownicy obsługi biura gdzie indziej niesklasyfikowani	17	17
Kelner	17	11
Asystent nauczyciela w szkole	17	17
Sortowacz surowców wtórnych	17	5
Pielęgniarka	16	2
Fryzjer	16	7
Pokojowa	16	15
Lektor języka obcego	14	2
Asystent do spraw księgowości	14	13
Pakowacz ręczny	14	1
Przetwórca ryb	12	0
Pozostałe pomoce i sprzętaczki biurowe, hotelowe i podobne	11	1
Księgowy	10	4
Sekretarka	10	9
Posadzkarz	10	0

VI. AKTYWNE FORMY PRZECIWDZIAŁANIA BEZROBOCIU

W 2015 roku w ramach aktywnych form przeciwdziałania bezrobociu zatrudniono:

- na pracach interwencyjnych – 79 osób,
- na robotach publicznych – 32 osoby,
- na utworzonych stanowiskach pracy – 49 osób,
- w ramach bonu na zasiedlenie – 10 osób,
- w ramach bonu zatrudnieniowego – 71 osób,
- w ramach świadczenia aktywizacyjnego – -----,
- w ramach grantu na telepracę – -----,
- w ramach refundacji składek na ubezpieczenie społeczne – -----,
- w ramach refundacji wynagrodzenia dla bezrobotnego powyżej 50 roku życia – 22 osoby,
- na stażach – 441 osób,
- w tym w ramach bonu stażowego – 136 osób,
- w ramach przygotowania zawodowego – -----,
- w ramach prac społecznie użytecznych – 85 osób,

Zorganizowano szkolenia dla 132 osób, w tym w ramach bonu szkoleniowego dla 17 osób.

W ramach Krajowego Funduszu Szkoleniowego przeszkolono 57 osób (pracowników i pracodawców) zatrudnionych u 12 pracodawców.

Przyznano:

- 118 osobom środki na rozpoczęcie działalności gospodarczej.
- 31 zakładom pracy środki na wyposażenie lub doposażenie 31 nowych stanowisk pracy (30 finansowanych z FP i EFS, 1 z PFRON).