

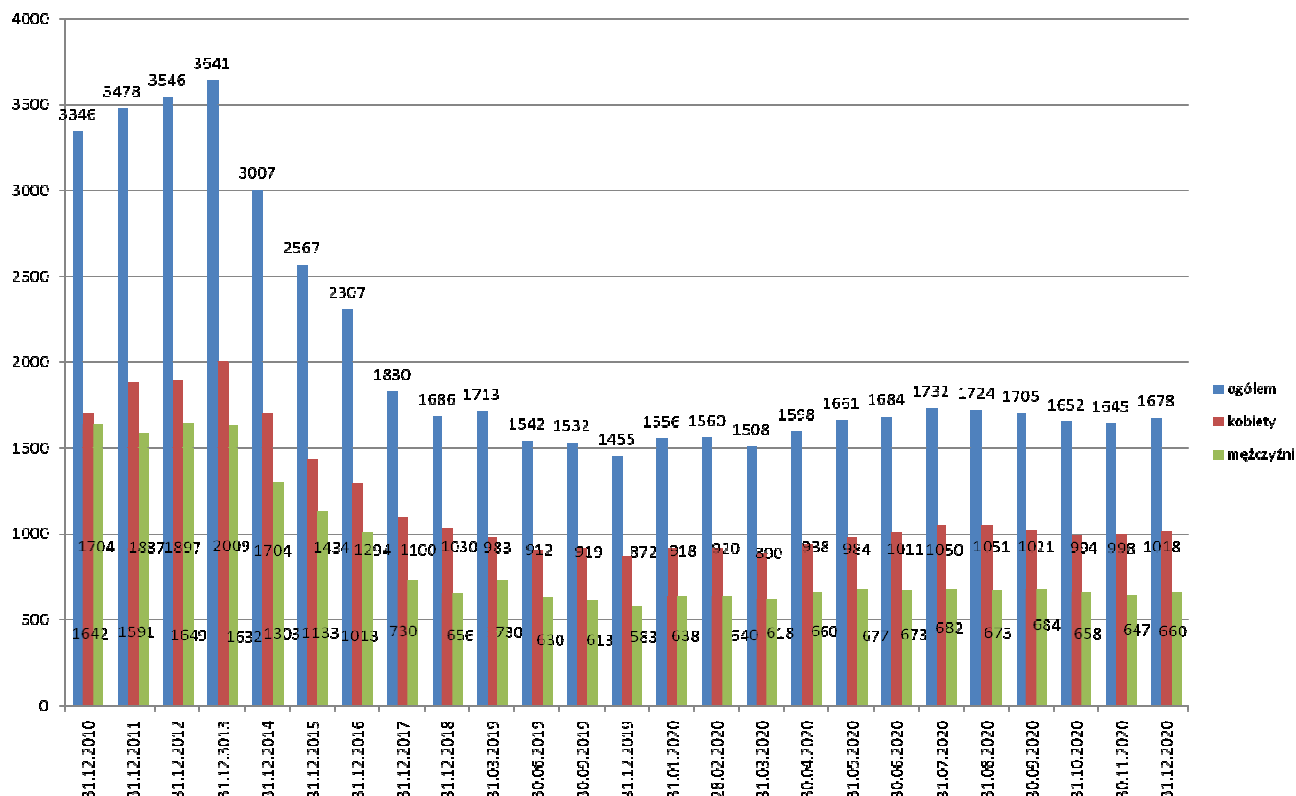
## Informacja o lokalnym rynku pracy na dzień 31 grudnia 2020r.

### I. POZIOM BEZROBOCIA

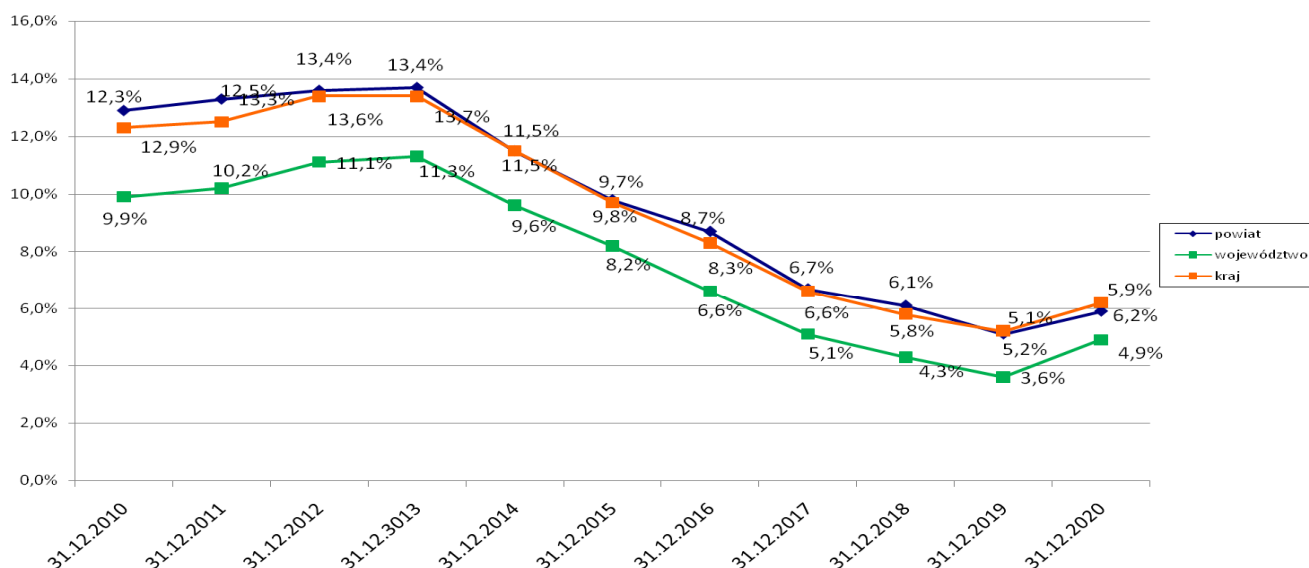
Liczba bezrobotnych zarejestrowanych w Powiatowym Urzędzie Pracy w Lublińcu na koniec grudnia 2020 r wynosiła 1678 osób i w porównaniu do grudnia 2019 r. zwiększyła się o 223 osoby (15,3 %).

Stopa bezrobocia dla powiatu wyszacowana przez GUS na koniec grudnia 2020r. kształtowała się na poziomie 5,9 %, w kraju wynosiła 6,2 %, a w woj. śląskim 4,9 %.

#### Zmiany w poziomie bezrobocia:



#### Zmiany stopy bezrobocia w powiecie w porównaniu do województwa śląskiego i kraju:



Najwięcej osób bezrobotnych zarejestrowanych jest w następujących gminach:

	ogółem / w tym kobiety
Lubliniec	482 / 276
Koszęcin	247 / 149
Woźniki	222 / 151
Herby	198 / 117

Z ogólnej liczby zarejestrowanych bezrobotnych odnotowano m.in.:

	ogółem	w tym kobiet	% w stosunku do ogólnej liczby bezrobotnych
Osoby z prawem do zasiłku	252	142	15,02%
Zwolnieni z przyczyn dotyczących zakładu pracy	135	80	8,05%
Zamieszkali na wsi	1093	674	65,14%
Bez kwalifikacji zawodowych	477	307	28,43%
Bez doświadczenia zawodowego	204	141	12,16%
Do 30 roku życia	462	307	27,53%
W tym do 25 roku życia	231	138	13,77%
Długotrwale bezrobotni	886	565	52,80%
Powyżej 50 roku życia	404	171	24,08%
Korzystający ze świadczeń pomocy społecznej	31	18	1,85%
Posiadający co najmniej jedno dziecko do 6 roku życia	388	349	23,12%
Posiadający co najmniej jedno dziecko niepełnosprawne do 18 roku życia	1	1	0,06%
Niepełnosprawni	68	38	4,05%
Kobiety, które nie podjęły pracy po urodzeniu dziecka	332		19,79%

## II. WYBRANE KATEGORIE BEZROBOTNYCH

### 1. KOBIETY

Na koniec grudnia w urzędzie zarejestrowanych było 1018 kobiet, co stanowi 60,7 % ogółu zarejestrowanych bezrobotnych.

Do zasiłku uprawnione były 142 kobiety, co stanowi 13,9% wszystkich zarejestrowanych kobiet.

### 2. NIEPEŁNOSPRAWNI

Na koniec grudnia w ewidencji pozostawały 83 osoby niepełnosprawne, w tym 42 kobiety. Z ogólnej liczby osób niepełnosprawnych 15 zarejestrowanych jest jako osoby poszukujące pracy.

W ciągu 12 miesięcy 2020 r. zgłoszono 34 oferty pracy dla osób niepełnosprawnych.

### 3. BEZROBOTNI DO 30 ROKU ŻYCIA

Na dzień 31 grudnia 2020 r. w tutejszym urzędzie zarejestrowanych było 462 bezrobotnych do 30 roku życia, co stanowi 27,5 % ogólnej zbiorowości bezrobotnych.

W ciągu 12 miesięcy 2020r. zarejestrowało się 930 osób (44,5% wszystkich rejestrujących się osób), a wyłączono z ewidencji 799 osób w tym przedziale wiekowym (42,8% wszystkich wyrejestrowanych).

#### 4. DŁUGOTRWALE BEZROBOTNI

Na dzień 31 grudnia w tutejszym urzędzie zarejestrowanych było 886 osób długotrwale bezrobotnych, co stanowi 52,8% ogólnej zbiorowości bezrobotnych. W ciągu 12 miesięcy 2020 r. status osoby długotrwale bezrobotnej uzyskało 512 osób, a wyłączono z ewidencji 430 osób z tym statusem.

### III. ZMIANY W POZIOMIE BEZROBOCIA

W ciągu 12 miesięcy 2020r. zarejestrowało się 2089 osób bezrobotnych. W analizowanym okresie urząd wyłączył z ewidencji bezrobotnych – 1866 osób.

Przyczynami odpływu z ewidencji bezrobotnych były:

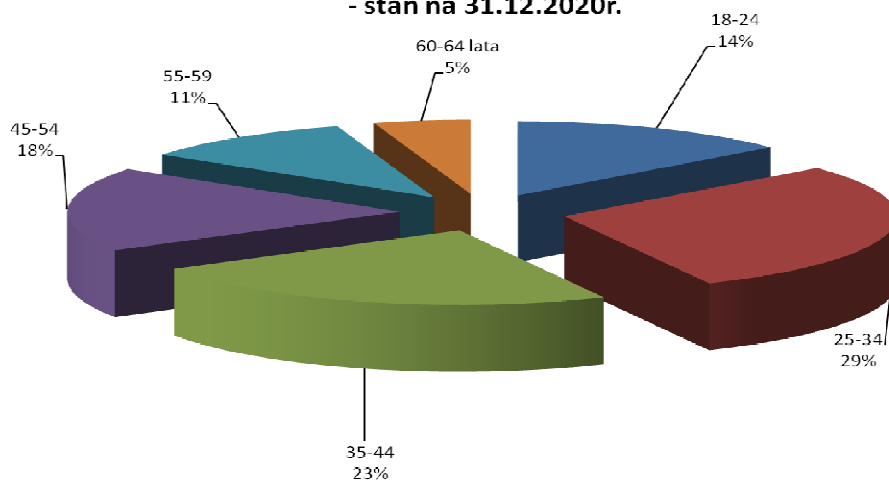
- podjęcia pracy - 1034
- niepotwierdzenie gotowości do podjęcia pracy - 237
- dobrowolna rezygnacja ze statusu bezrobotnego - 72

### IV. STRUKTURA BEZROBOTNYCH

Wśród bezrobotnych przeważają osoby

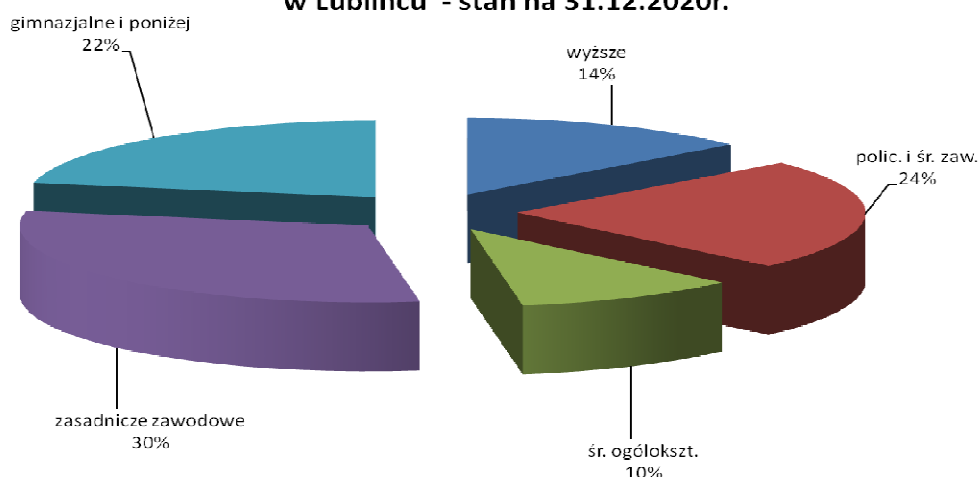
- młode – 14% (231 osób) nie ukończyło jeszcze 25 lat, kolejne 29% (488 osób) to bezrobotni w wieku 25 – 34 lata. Dużą grupę, bo aż 23% stanowią również bezrobotni w wieku 35- 44 lata (394 osoby)
- posiadające niski poziom wykształcenia – aż 22% (369 osób) posiada wykształcenie gimnazjalne i niższe, a 30% (510 osób) zasadnicze zawodowe
- bez lub z niskim stażem pracy – aż 7% (124 osoby) nie posiada żadnego, a 16% (269 osób) mniej niż rok stażu pracy i 28% (474 osoby) do 5 lat stażu pracy.

**Struktura wiekowa bezrobotnych zarejestrowanych w PUP w Lublińcu  
- stan na 31.12.2020r.**



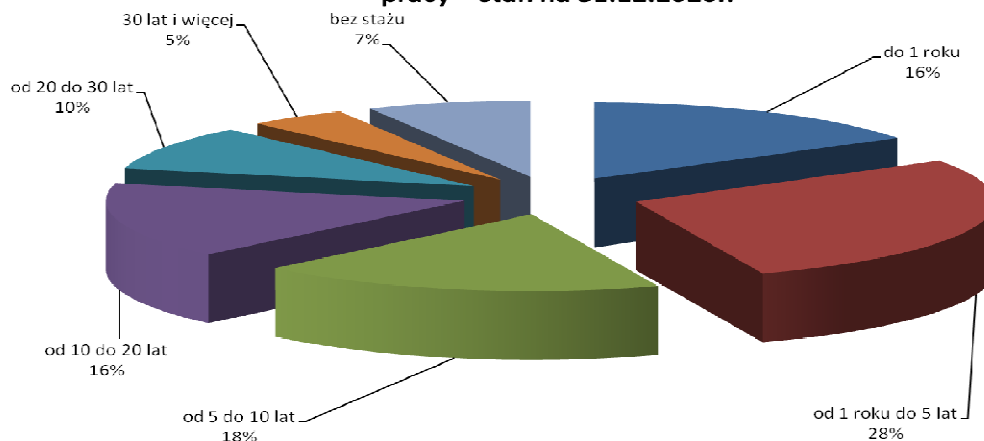
Wiek	Liczba bezrobotnych
<b>Ogółem</b>	<b>1678</b>
18-24	231
25-34	488
35-44	394
45-54	309
55-59	177
60-64 lata	79

**Struktura bezrobotnych według wykształcenia zarejestrowanych w PUP w Lublińcu - stan na 31.12.2020r.**



Wykształcenie	Liczba bezrobotnych
<b>Ogółem</b>	<b>1678</b>
wyższe	230
policealne i średnie zawodowe	394
średnie ogólnokształcące	175
zasadnicze zawodowe	510
gimnazjalne i niższe	369

**Struktura bezrobotnych zarejestrowanych w PUP w Lublińcu według stażu pracy - stan na 31.12.2020r.**



Staż pracy	Liczba bezrobotnych
<b>Ogółem</b>	<b>1678</b>
do 1 roku	<b>269</b>
1 - 5	<b>474</b>
5 - 10	<b>308</b>
10 - 20	<b>269</b>
20 - 30	<b>159</b>
30 lat	<b>75</b>
bez stażu	<b>124</b>

## V. POŚREDNICTWO PRACY

W końcu grudnia w ewidencji bezrobotnych było aż 117 osób nie posiadających żadnego zawodu. Ponadto najwięcej bezrobotnych jest w następujących zawodach:

Sprzedawca	188
Kucharz	63
Fryzjer	50
Ślusarz	43
Technik ekonomista	36
Mechanik pojazdów samochodowych	36
Technik handlowiec	28
Cukiernik	26
Stolarz	26
Krawiec	25
Piekarz	24
Pozostali pracownicy obsługi biurowej	21
Murarz	21
Pomocniczy robotnik budowlany	21
<b>Pozostali specjaliści do spraw zarządzania i organizacji</b>	<b>19</b>
Pakowacz ręczny	19
<b>Specjalista administracji publicznej</b>	<b>17</b>
Technik budownictwa	16

Robotnik placowy	15
Kelner	14
Robotnik gospodarczy	14
<b>Ekonomista</b>	<b>13</b>
Technik elektryk	13
Magazynier	13
<b>Fizjoterapeuta</b>	<b>12</b>
Technik mechanik	12
Pomoc kuchenna	11
Malarz-tapeciarz	10
Mechanik maszyn i urządzeń przemysłowych	10
Stolarz meblowy	10

O sytuacji poszczególnych grup zawodowych na rynku pracy świadczy nie tylko liczba bezrobotnych, ale też liczba zgłoszonych ofert pracy mówiąca o zapotrzebowaniu na dany zawód lub specjalność.

W ciągu 12 miesięcy 2020 roku zgłoszono 1316 wolnych miejsc pracy, w tym 299 ofert pracy subsydiowanej. Najwięcej ofert było w zawodach:

	ogółem	w tym subsydiowanych
Jelciarz	115	0
Pakowacz ręczny	91	0
Robotnik gospodarczy	55	46
Dekarz	48	3
Pozostali robotnicy wykonujący prace proste w przemyśle	44	0
Pomocniczy robotnik budowlany	42	6
Monter mebli	40	0
Sprzedawca	36	25
Szwaczka maszynowa	33	0
Kierowca samochodu dostawczego	29	1
Pozostali pracownicy obsługi biurowej	24	19
Pomocniczy robotnik przy uprawie roślin i hodowli zwierząt	21	0
Pozostali pracownicy obsługi biura gdzie indziej niesklasyfikowani	20	20
Betoniarz-zbrojarz	20	0
Pozostali operatorzy maszyn do produkcji wyrobów spożywczych i pokrewni	20	0
Kierowca samochodu ciężarowego	19	0
Magazynier	18	6
Operator maszyn do produkcji wyrobów drewnianych	18	0
Pozostali operatorzy innych maszyn i urządzeń przetwórczych gdzie indziej niesklasyfikowani	16	1
Asystent nauczyciela przedszkola	14	14
Technik prac biurowych	13	4
Ślusarz	12	1
Elektryk	12	2
Pozostali operatorzy maszyn i urządzeń do obróbki drewna	12	0
Asystent nauczyciela w szkole	11	10
Mechanik pojazdów samochodowych	11	3
Stolarz	11	2
Sprzątaczką biurową	11	6
Operator zautomatyzowanej linii produkcyjnej	10	0
Pozostali robotnicy budowy dróg	10	0
Monter wyrobów z drewna	10	0
Pomoc kuchenna	10	5
Pracownik prac dorywczych	10	0

## VI. AKTYWNE FORMY PRZECIWDZIAŁANIA BEZROBOCIU

W 2020 roku w ramach aktywnych form przeciwdziałania bezrobociu zatrudniono:

na pracach interwencyjnych	62 osoby,
na robotach publicznych	5 osób,
na utworzonych stanowiskach pracy	2 osoby,
w ramach bonu na zasiedlenie	2 osoby,
w ramach bonu zatrudnieniowego	11 osób,
w ramach świadczenia aktywizacyjnego	-----,
w ramach grantu na telepracę	-----,
w ramach refundacji składek na ubezpieczenie społeczne	-----,
w ramach refundacji wynagrodzenia dla bezrobotnego powyżej 50 roku życia	-----,
w ramach refundacji wynagrodzenia dla bezrobotnego do 30 roku życia	1 osoba,
na stażach	97 osób,
w tym w ramach bonu stażowego	-----,
w ramach przygotowania zawodowego	-----,
w ramach prac społecznie użytecznych	33 osoby,

Zorganizowano szkolenia dla 10 osób, w tym w ramach bonu szkoleniowego dla 5 osób. 53 osoby otrzymały środki na rozpoczęcie działalności gospodarczej.

Ze środków Krajowego Funduszu Szkoleniowego skorzystało 148 osób. Przeszkolono 138 pracowników i 10 pracodawców. Nikt nie rozpoczął studiów podyplomowych.

W 2020 roku zarejestrowano 158 wniosków o wydanie zezwolenia na pracę sezonową oraz 1379 oświadczeń o powierzeniu wykonywania pracy cudzoziemcom.

### ***Informacja o lokalnym rynku pracy na dzień 28 lutego 2021r.***

Liczba bezrobotnych zarejestrowanych w Powiatowym Urzędzie Pracy w Lublińcu na koniec lutego 2021 r wynosiła 1746 osób.

Stopa bezrobocia dla powiatu wyszacowana przez GUS na koniec stycznia 2021r. kształtowała się na poziomie 6,0 %, w kraju wynosiła 6,5 %, a w woj. śląskim 5,1 %.