

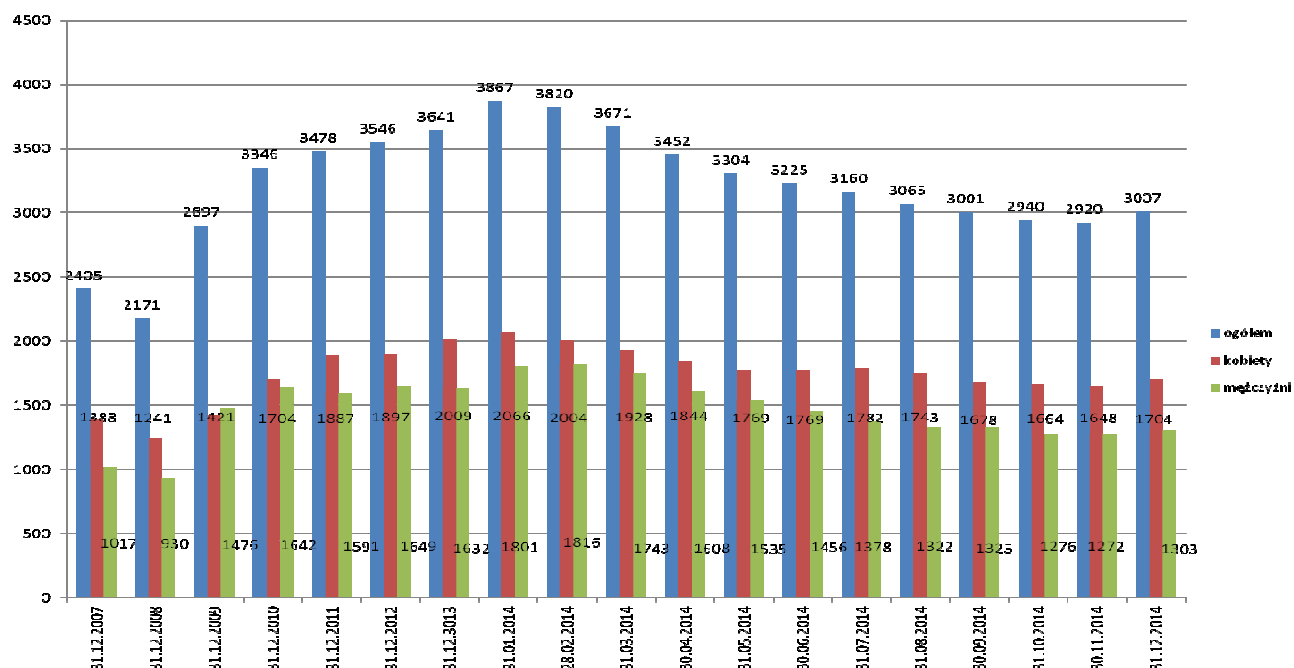
## Informacja o lokalnym rynku pracy na dzień 31 grudnia 2014r.

### I. POZIOM BEZROBOCIA

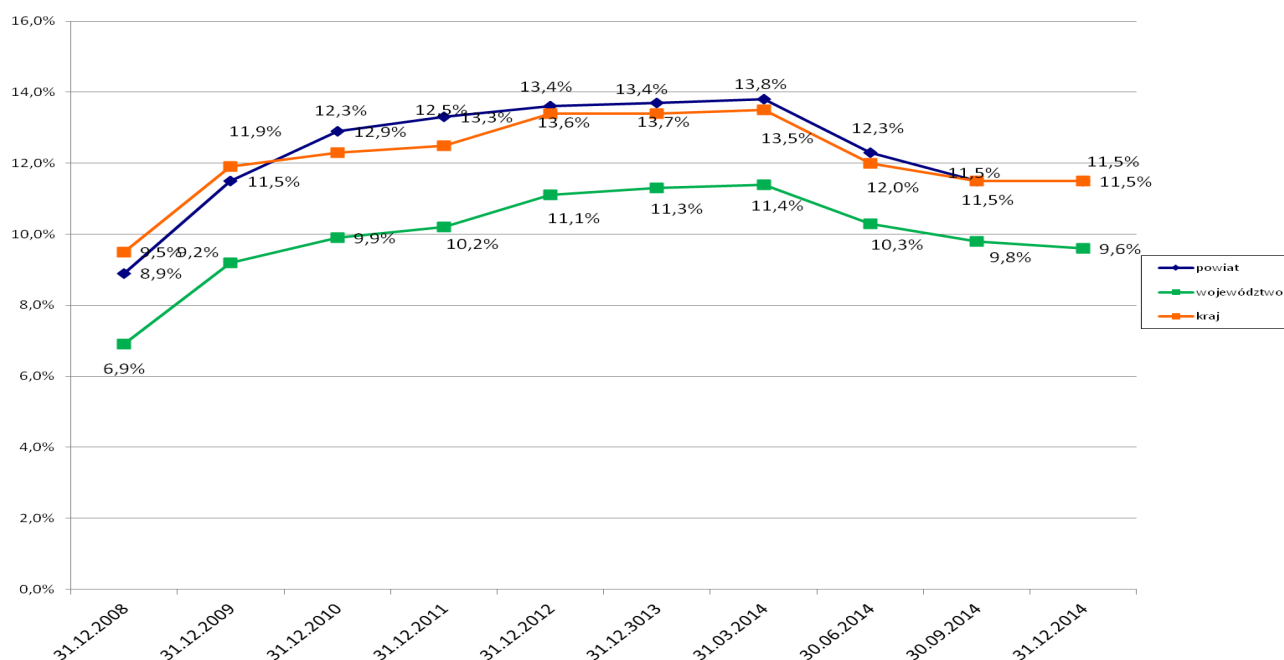
Liczba bezrobotnych zarejestrowanych w Powiatowym Urzędzie Pracy w Lublińcu na koniec grudnia 2014r wynosiła 3007 osób i w porównaniu do grudnia 2013 r. zmniejszyła się o 634 osoby (17,4 %).

Stopa bezrobocia dla powiatu wyszacowana przez GUS na koniec grudnia 2014r. kształtowała się na poziomie 11,5 %, w kraju wynosiła również 11,5 %, a w woj. śląskim 9,6 %.

Zmiany w poziomie bezrobocia:



Zmiany stopy bezrobocia w powiecie w porównaniu do województwa śląskiego i kraju:



Najwięcej osób bezrobotnych zarejestrowanych jest w następujących gminach:

	ogółem / w tym kobiety
Lubliniec	936 / 503
Koszęcin	493 / 278
Woźniki	357 / 207
Herby	318 / 175

Jednak biorąc pod uwagę stopień natężenia bezrobocia tzn. stosunek (wyrażony w procentach) liczby bezrobotnych do liczby ludności w wieku produkcyjnym, na koniec grudnia najgorzej sytuacja przedstawiała się w gminie Herby (7,02%), najlepiej w gminie Pawonków (4,59%).

<b>GMINA</b>	<b>Wskaźnik natężenia bezrobocia na 31.12.2014</b>
HERBY	7,02
KOSZĘCIN	6,52
KOCHANOWICE	6,42
BORONÓW	6,21
LUBLINIEC	5,85
WOŹNIKI	5,70
CIASNA	5,21
PAWONKÓW	4,59

Średni stopień natężenia bezrobocia dla powiatu lublinieckiego wynosił 5,93 %

Z ogólnej liczby zarejestrowanych bezrobotnych odnotowano m.in.:

	ogółem	w tym kobiet	% w stosunku do ogólnej liczby bezrobotnych
Osoby z prawem do zasiłku	342	172	11,37%
Zwolnieni z przyczyn dotyczących zakładu pracy	222	126	7,38%
Zamieszkali na wsi	1900	1103	63,19%
Długotrwale bezrobotni	1705	1015	56,70%
Bez wykształcenia średniego	1632	769	54,27%
Bez doświadczenia zawodowego	543	364	18,06%
Bez kwalifikacji zawodowych	742	402	24,68%
Niepełnosprawni	118	63	3,92%
Powyżej 50 roku życia	714	305	23,74%
Do 25 roku życia	629	347	20,92%
Kobiety, które nie podjęły pracy po urodzeniu dziecka	455		15,13%
Osoby, które po odbyciu kary pozbawienia wolności nie podjęły zatrudnienia	80	3	2,66%
Samotnie wychowujący co najmniej jedno dziecko do 18 roku życia	196	178	6,52%

## **II. WYBRANE KATEGORIE BEZROBOTNYCH**

### ***1. KOBIETY***

Na koniec grudnia w urzędzie zarejestrowane były 1704 kobiety, co stanowi 56,7 % ogółu zarejestrowanych bezrobotnych .

Do zasiłku uprawnione były 172 kobiety, co stanowi 10,1% wszystkich zarejestrowanych kobiet (wśród bezrobotnych mężczyzn analogiczny wskaźnik był zdecydowanie wyższy i wynosił 13,0%).

### ***2. NIEPEŁNOSPRAWNI***

Na koniec grudnia w ewidencji pozostawało 131 osób niepełnosprawnych, w tym 68 kobiet. Z ogólnej liczby osób niepełnosprawnych 13 zarejestrowanych jest jako osoby poszukujące pracy.

W ciągu 12 miesięcy 2014r. zgłoszono 153 oferty pracy dla osób niepełnosprawnych.

### ***3. BEZROBOTNI DO 25 ROKU ŻYCIA***

31 grudnia 2014r. w tutejszym urzędzie zarejestrowanych było 629 bezrobotnych do 25 roku życia co stanowi 20,9 % ogólnej zbiorowości bezrobotnych. W ciągu 12 miesięcy 2014r. zarejestrowało się 1599 osób (37,0% wszystkich rejestrujących się osób), a wyłączono z ewidencji 1728 osób w tym przedziale wiekowym (34,9% wszystkich wyrejestrowanych).

### ***4. DŁUGOTRWALE BEZROBOTNI***

31 grudnia w tutejszym urzędzie zarejestrowanych było 1705 osób długotrwale bezrobotnych, co stanowi 56,7% ogólnej zbiorowości bezrobotnych. W ciągu 12 miesięcy 2014 r. status osoby długotrwale bezrobotnej uzyskały 1572 osoby, a wyłączono z ewidencji 1824 osoby z tym statusem.

## **III. ZMIANY W POZIOMIE BEZROBOCIA**

W ciągu 12 miesięcy 2014r. zarejestrowało się 4317 osób bezrobotnych.

W analizowanym okresie urząd wyłączył z ewidencji bezrobotnych – 4951 osób.

Przyczynami odpływu z ewidencji bezrobotnych były:

- podjęcia pracy - 2510
- niepotwierdzenie gotowości do podjęcia pracy - 1080
- dobrowolna rezygnacja ze statusu bezrobotnego - 211

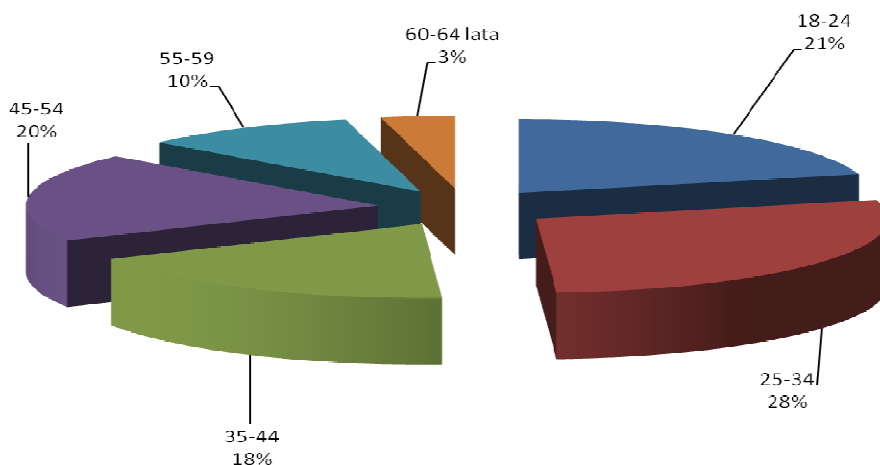
Odpiływ bezrobotnych ogółem oraz w grupie osób do 25 roku życia i długotrwale bezrobotnych w 2014 roku przedstawiał się następująco:

Wyszczególnienie		Ogółem bezrobotni		Do 25 roku życia		Długotrwale bezrobotni		
		Ogółem	Kobiety	razem	kobiety	razem	kobiety	
Osoby wyłączone z ewidencji bezrobotnych w 2014 roku		4951	2553	1728	919	1824	1005	
z tego z przyczyn	podjęcia pracy	2510	1251	839	428	760	418	
	Niesubsydiowanej	2198	1149	740	397	669	387	
		subsydiowanej	312	102	99	31	91	31
	z tego z tego	prac interwencyjnych	57	30	21	9	22	10
		robót publicznych	37	4	5	2	6	1
		podjęcia działalności gospodarczej	153	47	43	10	51	16
		podjęcia pracy w ramach refundacji kosztów zatrudnienia bezrobotnego	57	20	23	9	12	4
		Inne	8	1	7	1	0	0
		rozpoczęcia szkolenia	150	70	44	13	59	34
	rozpoczęcia stażu	535	403	346	246	153	117	
	rozpoczęcia przygotowania zawodowego w miejscu pracy	0	0	0	0	0	0	
	rozpoczęcia pracy społecznie użytecznej	87	44	3	0	74	41	
	rozpoczęcia realizacji indywidualnego programu zatrudnienia socjalnego lub podpisania kontraktu socjalnego	0	0	0	0	0	0	
	Odmowy bez uzasadnionej przyczyny przyjęcia propozycji odpowiedniego zatrudnienia lub innej pracy zarobkowej lub uczestnictwa w aktywnych programach rynku pracy	103	53	47	19	40	23	
	niepotwierdzenia gotowości do pracy	1080	444	348	142	524	240	
	dobrowolnej rezygnacji ze statusu bezrobotnego	211	144	52	38	100	77	
	podjęcia nauki	19	12	16	10	2	1	
	ukończenia 60/65 lat	22	11	X	X	16	9	
	nabycia praw emerytalnych lub rentowych	55	32	19	16	25	17	
	nabycia praw do świadczenia przedemerytalnego	74	49	X	X	3	2	
Innych	105	40	14	7	68	26		

#### IV. STRUKTURA BEZROBOTNYCH

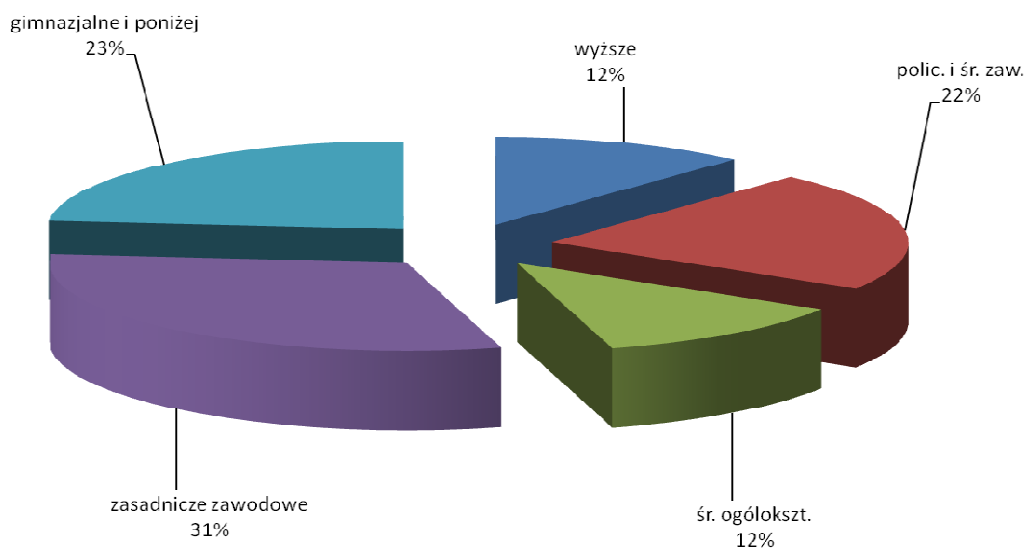
- Wśród bezrobotnych przeważają osoby
- młode – 21% (629 osób) nie ukończyło jeszcze 25 lat, kolejne 28% (847 osób) to bezrobotni w wieku 25 – 34 lata.
  - posiadające niski poziom wykształcenia – aż 23% (707 osób) posiada wykształcenie gimnazjalne i niższe, a 31% (925 osób) zasadnicze zawodowe
  - bez lub z niskim stażem pracy – aż 12% (349 osób) nie posiada żadnego, a 17% (521 osób) mniej niż rok stażu pracy i 23% (699 osób) do 5 lat stażu pracy.

**Struktura wiekowa bezrobotnych zarejestrowanych w PUP w Lublińcu  
- stan na 31.12.2014r.**



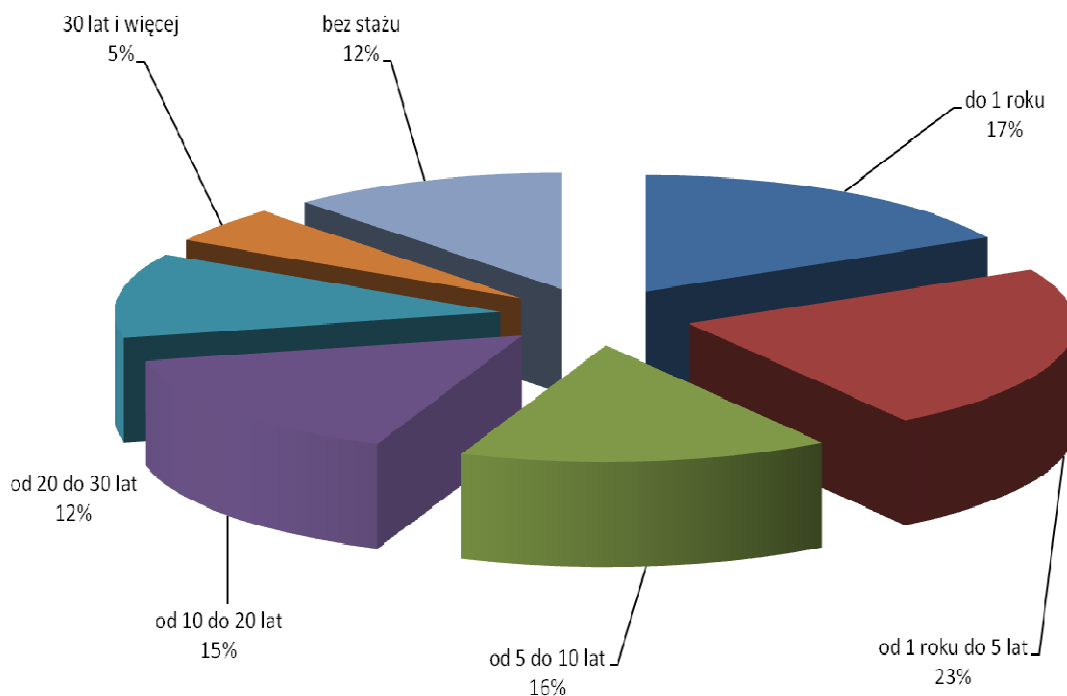
Wyszczególnienie	Liczba bezrobotnych
<b>Ogółem</b>	<b>3007</b>
18-24	629
25-34	847
35-44	543
45-54	586
55-59	299
60-64 lata	103

**Struktura bezrobotnych według wykształcenia zarejestrowanych w PUP  
w Lublińcu - stan na 31.12.2014r.**



Wyszczególnienie	Liczba bezrobotnych
<b>Ogółem</b>	<b>3007</b>
wyższe	351
policealne i średnie zawodowe	665
średnie ogólnokształcące	359
zasadnicze zawodowe	925
gimnazjalne i niższe	707

**Struktura według stażu zarejestrowanych w PUP w Lublińcu - stan na 31.12.2014r.**



Wyszczególnienie	Liczba bezrobotnych
<b>Ogółem</b>	<b>3007</b>
do 1 roku	521
1 - 5	699
5 - 10	467
10 - 20	462
20 - 30	355
30 lat	154
bez stażu	349

## V. POŚREDNICTWO PRACY

W końcu grudnia w ewidencji bezrobotnych były aż 192 osoby nie posiadające żadnego zawodu. Ponadto najczęściej bezrobotnych jest w następujących zawodach:

Sprzedawca	329
Kucharz	80
Technik ekonomista	75
Ślusarz	69
Robotnik budowlany	63
Murarz	51
Stolarz	47
Mechanik pojazdów samochodowych	44
Robotnik placowy	43

Piekarz	40
Fryzjer	35
Sprzątaczką biurową	35
Cukiernik	34
<b>Pedagog</b>	<b>33</b>
Technik handlowiec	33
Technik prac biurowych	32
Krawiec	32
Pakowacz	31
Kelner	29
Technik budownictwa	28
Kucharz małej gastronomii	28
Pozostali pracownicy obsługi biurowej	25
Robotnik gospodarczy	25
<b>Specjalista administracji publicznej</b>	<b>22</b>
Technik mechanik	22
Malarz budowlany	21

O sytuacji poszczególnych grup zawodowych na rynku pracy świadczy nie tylko liczba bezrobotnych, ale też liczba zgłoszonych ofert pracy mówiąca o zapotrzebowaniu na dany zawód lub specjalność.

W ciągu 12 miesięcy 2014 roku zgłoszono 2102 wolne miejsca pracy, w tym 1036 ofert pracy subsydiowanej. Najwięcej ofert było w zawodach:

	ogółem	w tym subsydiowanych
Robotnik gospodarczy	146	133
Sprzedawca	104	67
Technik prac biurowych	82	76
Pozostali pracownicy obsługi biurowej	75	74
Sprzątaczką biurową	63	10
Robotnik budowlany	61	13
Szwaczka	58	2
Pracownik przygotowujący posiłki typu fast food	37	22
Asystent nauczyciela przedszkola	35	35
Stolarz	35	7
Pozostali operatorzy maszyn i urządzeń do produkcji i przetwórstwa metali	35	0
Monter mebli	34	3
Pracownik (doradca) do spraw pożyczek	30	0
Kierowca samochodu ciężarowego	29	4
Technik organizacji produkcji	28	0
Przedstawiciel handlowy	28	2
Magazynier	27	16
Murarz	25	4
Przetwórcą owoców i warzyw	25	0
Robotnik pomocniczy w przemyśle przetwórczym	24	0
Brukarsz	22	1
Sortowacz surowców wtórnych	22	12
Księgowy	21	14
Kucharz	21	11
Operator maszyn do obróbki skrawaniem	21	8
Operator maszyn i urządzeń do przetwórstwa tworzyw sztucznych	21	1
Ubojowy	20	0
Doradca klienta	19	10



Kelner	18	13
Barman	18	5
Pracownik ochrony fizycznej bez licencji	18	0
Pomoc kuchenna	18	13
Pokojowa	17	17
Technik administracji	16	16
Ślusarz	16	5
Pozostali nauczyciele szkół specjalnych	14	14
Pozostali spawacze i pokrewni	14	4
Elektryk	14	2
Operator koparki	14	4
Technik informatyk	12	12
Operator maszyn i urządzeń przemysłu spożywczego*	11	11
Opiekun klienta	10	0
Sekretarka	10	10
Mechanik samochodów osobowych	10	8
Pozostali elektromechanicy i elektrycy	10	8
Pozostali operatorzy maszyn do produkcji wyrobów spożywczych i pokrewni	10	10

## VI. AKTYWNE FORMY PRZECIWDZIAŁANIA BEZROBOCIU

W 2014 roku w ramach aktywnych form przeciwdziałania bezrobociu zatrudniono:

- na pracach interwencyjnych - 57 osób,
- na robotach publicznych - 37 osób,
- na utworzonych stanowiskach pracy - 57 osób,
- na stażach - 535 osób,  
w tym w ramach bonu stażowego - 21 osób,
- w ramach przygotowania zawodowego - -----,
- w ramach prac społecznie użytecznych - 87 osób,
- w ramach bonu zatrudnieniowego - 6 osób,
- w ramach bonu na zasiedlenie - 1 osoba.

Zorganizowano szkolenia dla 150 osób w tym w ramach bonu szkoleniowego dla 1 osoby.

W ramach Krajowego Funduszu Szkoleniowego przeszkolono 2 pracowników

Przyznano:

- 153 osobom środki na rozpoczęcie działalności gospodarczej.
- 38 zakładom pracy środki na wyposażenie lub doposażenie 41 nowych stanowisk pracy.