

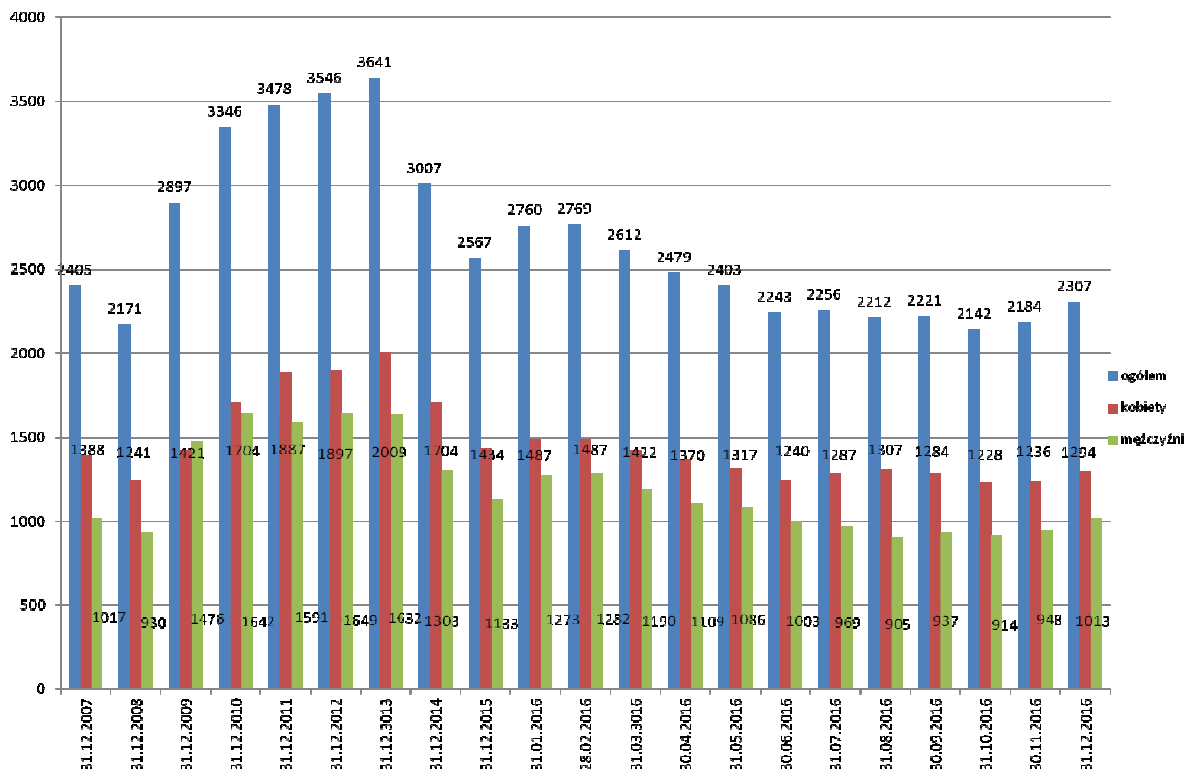
Informacja o lokalnym rynku pracy na dzień 31 grudnia 2016r.

I. POZIOM BEZROBOCIA

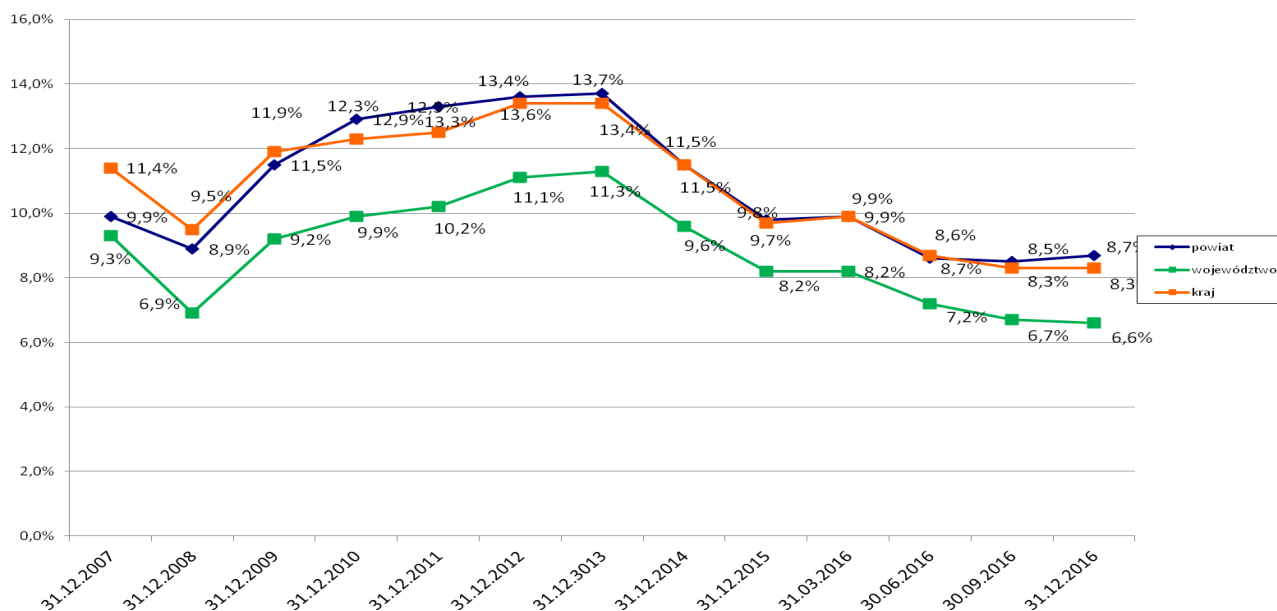
Liczba bezrobotnych zarejestrowanych w Powiatowym Urzędzie Pracy w Lublińcu na koniec grudnia 2016r wynosiła 2307 osób i w porównaniu do grudnia 2015 r. zmniejszyła się o 260 osób (10,1 %).

Stopa bezrobocia dla powiatu wyszacowana przez GUS na koniec grudnia 2016r. kształtowała się na poziomie 8,7 %, w kraju wynosiła 8,3 %, a w woj. śląskim 6,6 %.

Zmiany w poziomie bezrobocia:



Zmiany stopy bezrobocia w powiecie w porównaniu do województwa śląskiego i kraju:



Najwięcej osób bezrobotnych zarejestrowanych jest w następujących gminach:

	ogółem / w tym kobiety
Lubliniec	690 / 366
Koszęcin	352 / 199
Woźniki	296 / 162
Herby	250 / 128

Z ogólnej liczby zarejestrowanych bezrobotnych odnotowano m.in.:

	ogółem	w tym kobiet	% w stosunku do ogólnej liczby bezrobotnych
Osoby z prawem do zasiłku	293	169	12,70%
Zwolnieni z przyczyn dotyczących zakładu pracy	173	99	7,50%
Zamieszkali na wsi	1488	858	64,50%
Bez kwalifikacji zawodowych	639	352	27,70%
Bez doświadczenia zawodowego	338	209	14,65%
Do 30 roku życia	744	457	32,25%
W tym do 25 roku życia	377	201	16,34%
Długotrwale bezrobotni	1267	774	54,92%
Powyżej 50 roku życia	569	249	24,66%
Korzystający ze świadczeń pomocy społecznej	100	52	4,33%
Posiadający co najmniej jedno dziecko do 6 roku życia	495	408	21,46%
Posiadający co najmniej jedno dziecko niepełnosprawne do 18 roku życia	6	6	0,26%
Niepełnosprawni	90	41	3,90%
Kobiety, które nie podjęły pracy po urodzeniu dziecka		435	18,86%

II. WYBRANE KATEGORIE BEZROBOTNYCH

1. KOBIETY

Na koniec grudnia w urzędzie zarejestrowane były 1294 kobiety, co stanowi 56,1 % ogółu zarejestrowanych bezrobotnych.

Do zasiłku uprawnionych było 169 kobiet, co stanowi 13,1% wszystkich zarejestrowanych kobiet (wśród bezrobotnych mężczyzn analogiczny wskaźnik wynosił 12,2%).

2. NIEPEŁNOSPRAWNI

Na koniec grudnia w ewidencji pozostawało 108 osób niepełnosprawnych, w tym 49 kobiet. Z ogólnej liczby osób niepełnosprawnych 18 zarejestrowanych jest jako osoby poszukujące pracy.

W ciągu 12 miesięcy 2016r. zgłoszono 95 ofert pracy dla osób niepełnosprawnych.

3. BEZROBOTNI DO 30 ROKU ŻYCIA

Na dzień 31 grudnia 2016r. w tutejszym urzędzie zarejestrowanych było 744 bezrobotnych do 30 roku życia, co stanowi 32,2 % ogólnej zbiorowości bezrobotnych. W ciągu 12 miesięcy 2016r. zarejestrowało się 1955 osób (53,1% wszystkich rejestrujących się osób), a wyłączono z ewidencji 2028 osób w tym przedziale wiekowym (51,4% wszystkich wyrejestrowanych).

4. DŁUGOTRWALE BEZROBOTNI

Na dzień 31 grudnia w tutejszym urzędzie zarejestrowanych było 1267 osób długotrwale bezrobotnych, co stanowi 54,9% ogólnej zbiorowości bezrobotnych. W ciągu 12 miesięcy 2016 r. status osoby długotrwale bezrobotnej uzyskało 1088 osób, a wyłączono z ewidencji 1238 osób z tym statusem.

III. ZMIANY W POZIOMIE BEZROBOCIA

W ciągu 12 miesięcy 2016r. zarejestrowały się 3684 osoby bezrobotne.

W analizowanym okresie urząd wyłączył z ewidencji bezrobotnych – 3944 osoby.

Przyczynami odpływu z ewidencji bezrobotnych były:

- podjęcia pracy - 2054
- niepotwierdzenie gotowości do podjęcia pracy - 776
- dobrowolna rezygnacja ze statusu bezrobotnego - 165

Odływ bezrobotnych ogółem oraz w grupie osób do 30 roku życia i długotrwale bezrobotnych w 2016 roku przedstawiał się następująco:

Wyszczególnienie		Ogółem bezrobotni		Do 30 roku życia		Długotrwale bezrobotni		
		Ogółem	Kobiety	razem	kobiety	razem	kobiety	
Osoby wyłączone z ewidencji bezrobotnych w 2016 roku		3944	2036	2028	1063	1238	716	
z tego z przyczyn	podjęcia pracy	2054	1026	1077	556	522	302	
	Niesubsydiowanej		1575	817	788	421	427	256
		subsydiowanej	479	209	299	135	95	46
	z tego	prac interwencyjnych	95	50	20	14	18	10
		robót publicznych	14	1	2	0	3	1
		podjęcia działalności gospodarczej	90	31	50	19	19	8
		podjęcia pracy w ramach refundacji kosztów zatrudnienia bezrobotnego	33	17	9	5	15	8
		podjęcia pracy (działalności gosp.) poza miejscem zamieszkania w ramach bonu na zasiedlenie	13	6	13	6	1	1
		podjęcia pracy w ramach bonu zatrudnieniowego	49	23	49	26	2	1
		podjęcia pracy w ramach dofinansowania wynagrodzenia za zatrudnienie skierowanego bezrobotnego powyżej 50 roku życia	29	13	X	X	14	7

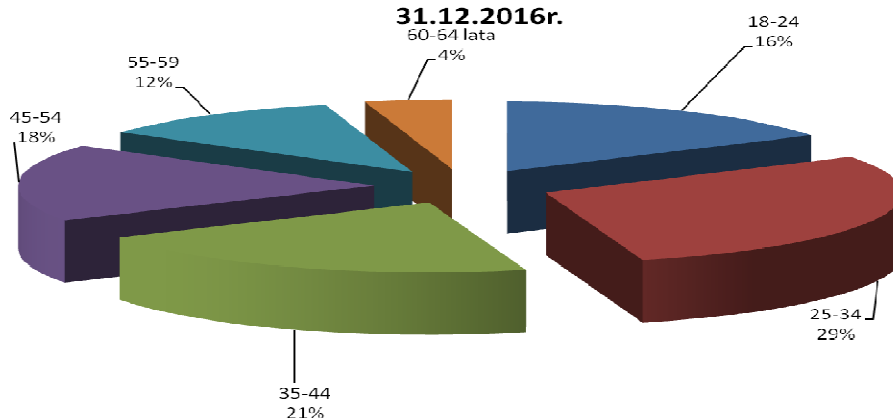
	Inne (w tym dofinansowanie wynagrodzenia dla bezrobotnych poniżej 30 roku życia)	156	68	156	68	23	10
	rozpoczęcia szkolenia	68	16	55	13	9	2
	w tym w ramach bonu szkoleniowego	19	6	19	6	5	1
	rozpoczęcia stażu	381	308	271	204	103	90
	w tym w ramach bonu stażowego	46	33	46	33	7	5
	rozpoczęcia przygotowania zawodowego w miejscu pracy	0	0	0	0	0	0
	rozpoczęcia pracy społecznie użytecznej	87	52	11	9	74	44
	Odmowy bez uzasadnionej przyczyny przyjęcia propozycji odpowiedniego zatrudnienia lub innej pracy zarobkowej lub uczestnictwa w aktywnych programach rynku pracy	131	57	79	24	51	24
	niepotwierdzenia gotowości do pracy	776	313	394	162	285	140
	dobrowolnej rezygnacji ze statusu bezrobotnego	165	121	90	63	73	59
	podjęcia nauki	20	14	18	12	4	4
	osiągnięcie wieku emerytalnego	23	16	X	X	19	13
	nabycia praw emerytalnych lub rentowych	40	20	5	4	18	9
	nabycia praw do świadczenia przedemerytalnego	80	44	X	X	0	0
	Innych	119	49	28	16	80	29

IV. STRUKTURA BEZROBOTNYCH

Wśród bezrobotnych przeważają osoby

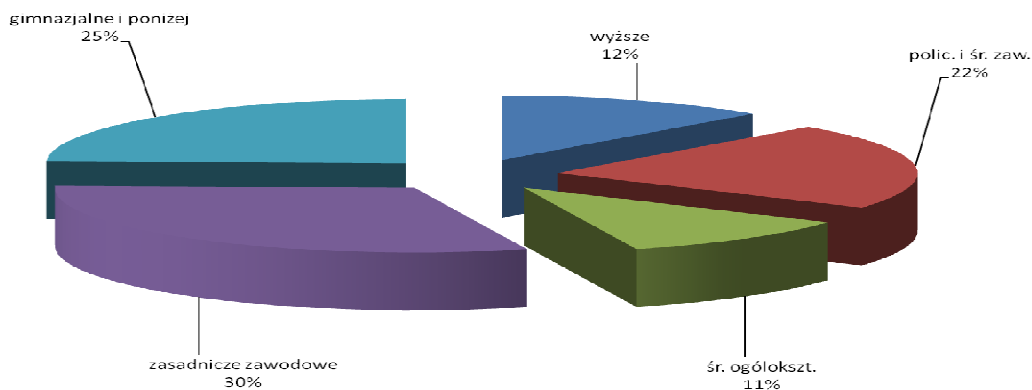
- młode – 16% (377 osób) nie ukończyło jeszcze 25 lat, kolejne 29% (676 osób) to bezrobotni w wieku 25 – 34 lata.
- posiadające niski poziom wykształcenia – aż 25% (566 osób) posiada wykształcenie gimnazjalne i niższe, a 30% (704 osoby) zasadnicze zawodowe
- bez lub z niskim stażem pracy – aż 9% (203 osoby) nie posiada żadnego, a 17% (390 osób) mniej niż rok stażu pracy i 26% (598 osób) do 5 lat stażu pracy.

Struktura wiekowa bezrobotnych zarejestrowanych w PUP w Lublińcu - stan na 31.12.2016r.



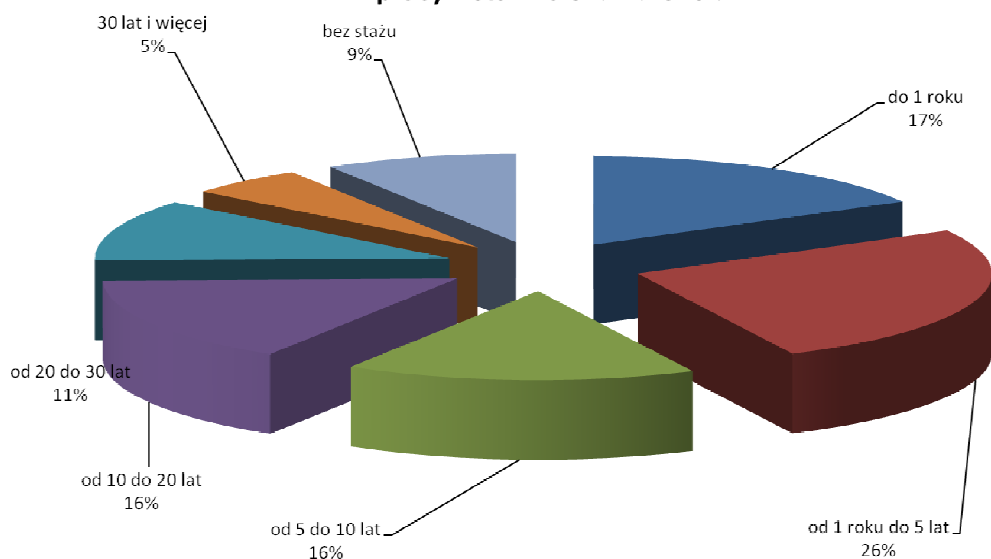
Wiek	Liczba bezrobotnych
Ogółem	2307
18-24	377
25-34	676
35-44	486
45-54	415
55-59	262
60-64 lata	91

Struktura bezrobotnych według wykształcenia zarejestrowanych w PUP w Lublińcu - stan na 31.12.2016r.



Wykształcenie	Liczba bezrobotnych
Ogółem	2307
wyższe	283
policealne i średnie zawodowe	502
średnie ogólnokształcące	252
zasadnicze zawodowe	704
gimnazjalne i niższe	566

Struktura bezrobotnych zarejestrowanych w PUP w Lublińcu według stażu pracy - stan na 31.12.2016r.



Staż pracy	Liczba bezrobotnych
Ogółem	2307
do 1 roku	390
1 - 5	598
5 - 10	369
10 - 20	364
20 - 30	260
30 lat	123
bez stażu	203

V. POŚREDNICTWO PRACY

W końcu grudnia w ewidencji bezrobotnych były aż 152 osoby nie posiadające żadnego zawodu. Ponadto najwięcej bezrobotnych jest w następujących zawodach:

Sprzedawca	244
Kucharz	73
Ślusarz	61
Technik ekonomista	55
Mechanik pojazdów samochodowych	46
Pomocniczy robotnik budowlany	46
Fryzjer	44
Murarz	36
Stolarz	34
Technik handlowiec	31
Piekarz	31
Krawiec	30
Cukiernik	28
Robotnik gospodarczy	27

Robotnik placowy	27
Technik mechanik	24
Pakowacz ręczny	23
Pozostali pracownicy obsługi biurowej	19
Specjalista administracji publicznej	18
Technik prac biurowych	18
Kelner	17
Barman	16
Górnik eksploatacji podziemnej	16
Malarz budowlany	15

O sytuacji poszczególnych grup zawodowych na rynku pracy świadczy nie tylko liczba bezrobotnych, ale też liczba zgłoszonych ofert pracy mówiąca o zapotrzebowaniu na dany zawód lub specjalność.

W ciągu 12 miesięcy 2016 roku zgłoszono 2525 wolnych miejsc pracy, w tym 1126 ofert pracy subsydiowanej. Najwięcej ofert było w zawodach:

	ogółem	w tym subsydiowanych
Pomocniczy robotnik budowlany	178	30
Robotnik gospodarczy	132	122
Sprzedawca	126	84
Technik organizacji produkcji	92	1
Technik prac biurowych	87	74
Kierowca samochodu ciężarowego	77	5
Kasjer handlowy	55	3
Przedstawiciel handlowy	53	0
Operator maszyn do produkcji wyrobów z drutu, lin, siatek i kabli	50	0
Pracownik wylęgarni drobiu	40	0
Pozostali pracownicy obsługi biura gdzie indziej niesklasyfikowani	39	39
Tynkarz	38	2
Sprzątaczką biurową	38	14
Pomoc kuchenna	35	29
Operator urządzeń do nakładania powłok galwanicznych	34	4
Pozostali pracownicy obsługi biurowej	33	31
Doradca klienta	33	13
Asystent nauczyciela w szkole	33	33
Magazynier	32	16
Pozostali operatorzy maszyn do produkcji wyrobów spożywczych i pokrewni	30	0
Asystent nauczyciela przedszkola	27	27
Pokojowa	27	24
Kelner	24	9
Szwaczka maszynowa	24	5
Pozostałe pomoce i sprzątaczkę biurową, hotelową i podobne	23	7
Kucharz	21	5
Szwaczka ręczna	21	0
Tapicer meblowy	21	1
Monter mebli	21	1
Ślusarz	20	5
Pozostali operatorzy maszyn i urządzeń do obróbki drewna	20	0
Księgowy	19	12

Brukarz	19	7
Operator maszyn w przemyśle włókienniczym	19	0
Fryzjer	18	10
Krawiec	18	1
Sekretarka	16	16
Kierowca samochodu dostawczego	16	4
Stolarz	15	9
Elektryk	14	6
Salowa	14	4
Pomocniczy robotnik w hodowli zwierząt	14	2
Mechanik pojazdów samochodowych	13	12
Piekarz	13	6
Funkcjonariusz służby penitencjarnej	12	0
Pozostali operatorzy maszyn przędzalniczych i pokrewni	12	0
Kierowca ciągnika siodłowego	12	0
Nauczyciel przedszkola	11	5
Opiekun w domu pomocy społecznej	11	11
Lektor języka obcego	10	2
Asystent do spraw księgowości	10	9
Operator maszyn i urządzeń metalurgicznych	10	1
Pozostali robotnicy wykonujący prace proste w przemyśle	10	5

VI. AKTYWNE FORMY PRZECIWDZIAŁANIA BEZROBOCIU

W 2016 roku w ramach aktywnych form przeciwdziałania bezrobociu zatrudniono:

• na pracach interwencyjnych	–	95	osób,
• na robotach publicznych	–	14	osób,
• na utworzonych stanowiskach pracy	–	33	osoby,
• w ramach bonu na zasiedlenie	–	13	osób,
• w ramach bonu zatrudnieniowego	–	49	osób,
• w ramach świadczenia aktywizacyjnego	–		-----,
• w ramach grantu na telepracę	–		-----,
• w ramach refundacji składek na ubezpieczenie społeczne	–		-----,
• w ramach refundacji wynagrodzenia dla bezrobotnego powyżej 50 roku życia	–	29	osób,
• w ramach refundacji wynagrodzenia dla bezrobotnego do 30 roku życia	–	156	osób,
• na stażach	–	381	osób,
• w tym w ramach bonu stażowego	–	46	osób,
• w ramach przygotowania zawodowego	–		-----,
• w ramach prac społecznie użytecznych	–	87	osób,

Zorganizowano szkolenia dla 68 osób, w tym w ramach bonu szkoleniowego dla 19 osób.

Ze środków Krajowego Funduszu Szkoleniowego skorzystało 289 osób, w tym : 264 pracowników i 25 pracodawców. Przeszkolono 250 pracowników i 24 pracodawców, studia podyplomowe rozpoczęło 14 pracowników i 1 pracodawca.

Przyznano:

- 90 osobom środki na rozpoczęcie działalności gospodarczej.
- 19 zakładom pracy środki na wyposażenie lub doposażenie 19 nowych stanowisk pracy.