

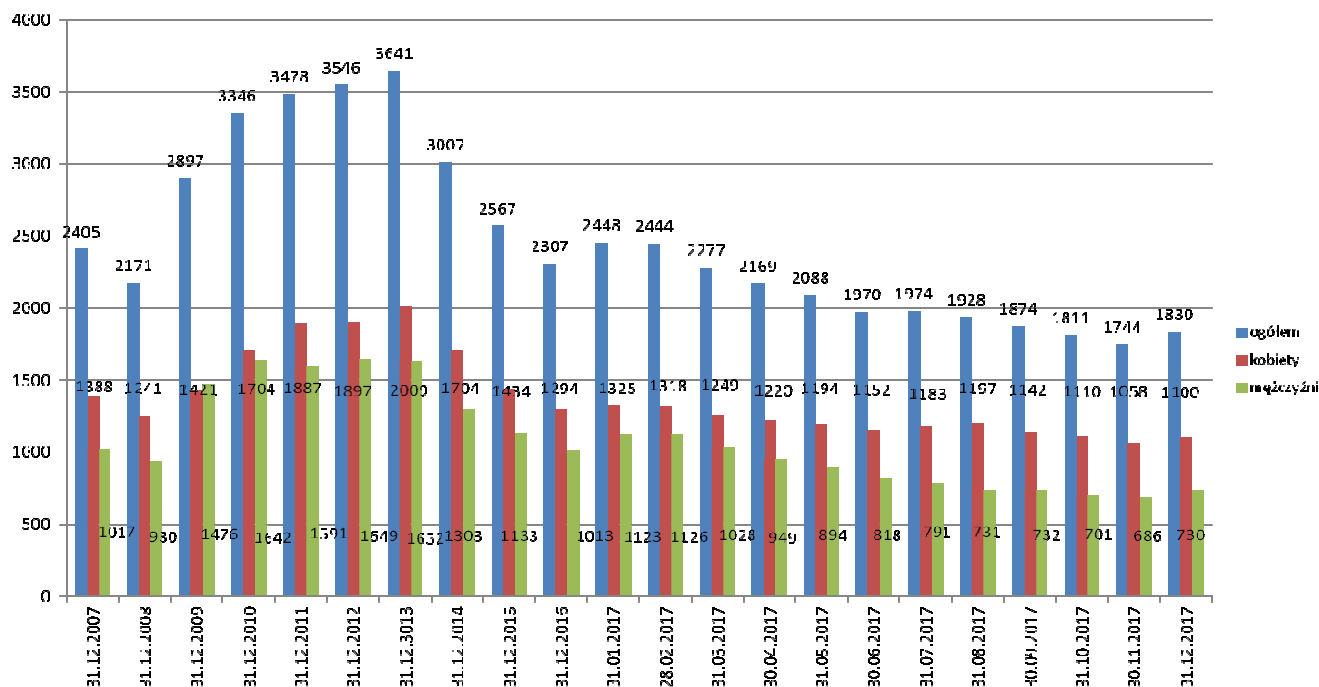
## *Informacja o lokalnym rynku pracy na dzień 31 grudnia 2017r.*

### I. POZIOM BEZROBOCIA

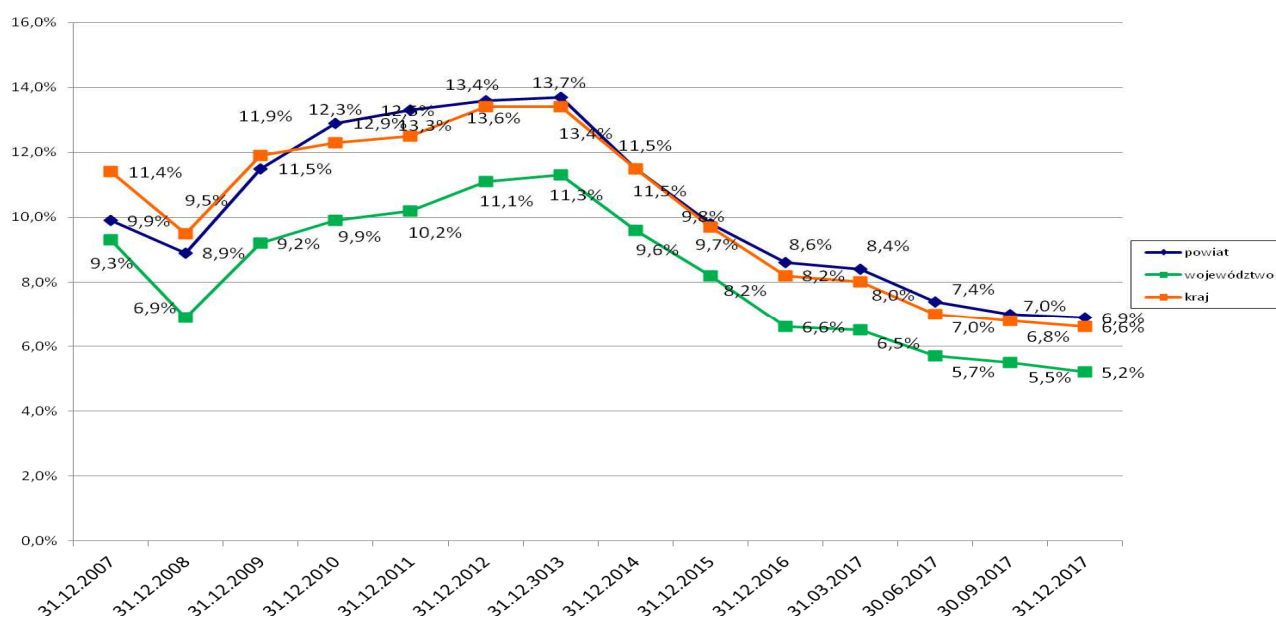
Liczba bezrobotnych zarejestrowanych w Powiatowym Urzędzie Pracy w Lublińcu na koniec grudnia 2017r wynosiła 1830 osób i w porównaniu do grudnia 2016 r. zmniejszyła się o 477 osób (20,7 %).

Stopa bezrobocia dla powiatu wyszacowana przez GUS na koniec grudnia 2017r. kształtowała się na poziomie 6,9 %, w kraju wynosiła 6,6 %, a w woj. śląskim 5,2 %.

#### Zmiany w poziomie bezrobocia:



#### Zmiany stopy bezrobocia w powiecie w porównaniu do województwa śląskiego i kraju:



Najwięcej osób bezrobotnych zarejestrowanych jest w następujących gminach:

	ogółem / w tym kobiety
Lubliniec	541 / 317
Koszęcin	270 / 159
Woźniki	234 / 148
Herby	200 / 111

Z ogólnej liczby zarejestrowanych bezrobotnych odnotowano m.in.:

	ogółem	w tym kobiet	% w stosunku do ogólnej liczby bezrobotnych
Osoby z prawem do zasiłku	233	142	12,73%
Zwolnieni z przyczyn dotyczących zakładu pracy	110	68	6,01%
Zamieszkali na wsi	1188	718	64,92%
Bez kwalifikacji zawodowych	499	301	27,27%
Bez doświadczenia zawodowego	246	165	13,44%
Do 30 roku życia	542	362	29,62%
W tym do 25 roku życia	259	154	14,15%
Długotrwale bezrobotni	1024	650	55,96%
Powyżej 50 roku życia	473	213	25,85%
Korzystający ze świadczeń pomocy społecznej	69	38	3,77%
Posiadający co najmniej jedno dziecko do 6 roku życia	434	388	23,72%
Posiadający co najmniej jedno dziecko niepełnosprawne do 18 roku życia	4	3	0,22%
Niepełnosprawni	77	41	4,21%
Kobiety, które nie podjęły pracy po urodzeniu dziecka	408		22,30%

## II. WYBRANE KATEGORIE BEZROBOTNYCH

### 1. KOBIETY

Na koniec grudnia w urzędzie zarejestrowanych było 1100 kobiet, co stanowi 60,1 % ogółu zarejestrowanych bezrobotnych.

Do zasiłku uprawnione były 142 kobiety, co stanowi 12,9% wszystkich zarejestrowanych kobiet.

### 2. NIEPEŁNOSPRAWNI

Na koniec grudnia w ewidencji pozostawały 92 osoby niepełnosprawne, w tym 46 kobiet. Z ogólnej liczby osób niepełnosprawnych 15 zarejestrowanych jest jako osoby poszukujące pracy.

W ciągu 12 miesięcy 2017r. zgłoszono 97 ofert pracy dla osób niepełnosprawnych.

### 3. BEZROBOTNI DO 30 ROKU ŻYCIA

Na dzień 31 grudnia 2017r. w tutejszym urzędzie zarejestrowane były 542 bezrobotne do 30 roku życia, co stanowi 29,6 % ogólnej zbiorowości bezrobotnych. W ciągu 12 miesięcy

2017r. zarejestrowało się 1595 osób (50,2% wszystkich rejestrujących się osób), a wyłączono z ewidencji 1723 osoby w tym przedziale wiekowym (47,1% wszystkich wyrejestrowanych).

#### 4. DŁUGOTRWALE BEZROBOTNI

Na dzień 31 grudnia w tutejszym urzędzie zarejestrowane były 1024 osoby długotrwale bezrobotne, co stanowi 56,0% ogólnej zbiorowości bezrobotnych. W ciągu 12 miesięcy 2017 r. status osoby długotrwale bezrobotnej uzyskało 855 osób, a wyłączono z ewidencji 1098 osób z tym statusem.

### III. ZMIANY W POZIOMIE BEZROBOCIA

W ciągu 12 miesięcy 2017r. zarejestrowało się 3178 osób bezrobotnych.  
W analizowanym okresie urząd wyłączył z ewidencji bezrobotnych – 3655 osób.

Przyczynami odpływu z ewidencji bezrobotnych były:

- podjęcia pracy - 1898
- niepotwierdzenie gotowości do podjęcia pracy - 725
- dobrowolna rezygnacja ze statusu bezrobotnego - 128

Odpływ bezrobotnych ogółem oraz w grupie osób do 30 roku życia i długotrwale bezrobotnych w 2017 roku przedstawiał się następująco:

Wyszczególnienie		Ogółem bezrobotni		Do 30 roku życia		Długotrwale bezrobotni		
		Ogółem	Kobiety	razem	kobiety	razem	kobiety	
Osoby wyłączone z ewidencji bezrobotnych w 2017 roku		3655	1871	1723	925	1098	605	
z tego z przyczyn	podjęcia pracy	1898	951	953	514	434	232	
	Niesubsydiowanej		1409	731	641	365	337	191
		subsydiowanej	489	220	312	149	97	41
	z tego	prac interwencyjnych	96	60	29	20	26	19
		robót publicznych	29	2	6	1	13	1
		podjęcia działalności gospodarczej	106	39	64	23	19	9
		podjęcia pracy w ramach refundacji kosztów zatrudnienia bezrobotnego	20	6	6	4	7	2
		podjęcia pracy (działalności gosp.) poza miejscem zamieszkania w ramach bonu na zasiedlenie	17	13	17	3	0	0
		podjęcia pracy w ramach bonu zatrudnieniowego	34	18	34	18	2	2
		podjęcia pracy w ramach dofinansowania wynagrodzenia za zatrudnienie skierowanego bezrobotnego powyżej 50 roku życia	30	12	X	X	12	3
		Inne ( w tym dofinansowanie wynagrodzenia dla bezrobotnych poniżej 30 roku życia)	157	70	156	70	18	5
		rozpoczęcia szkolenia	79	34	50	23	15	8
	w tym w ramach bonu szkoleniowego	18	11	18	11	0	0	

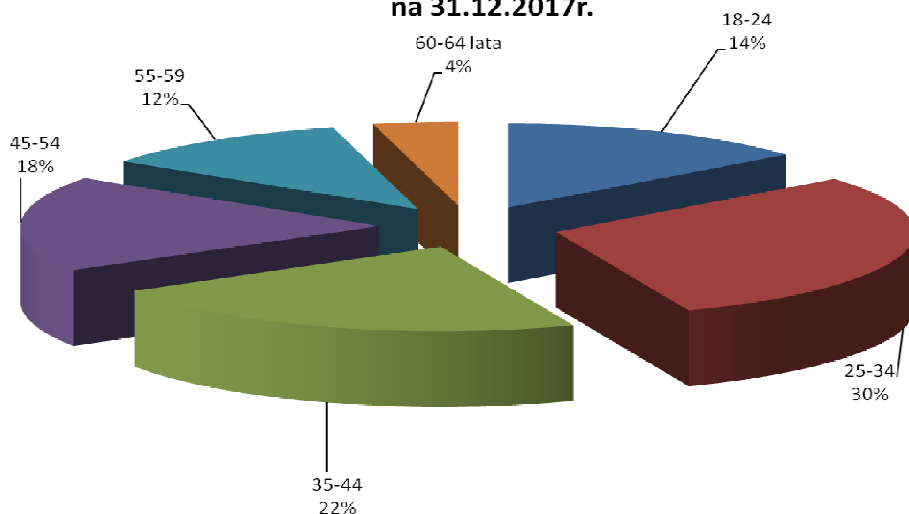
rozpoczęcia stażu	293	249	202	169	73	66
w tym w ramach bonu stażowego	14	11	14	11	1	1
rozpoczęcia przygotowania zawodowego w miejscu pracy	0	0	0	0	0	0
rozpoczęcia pracy społecznie użytecznej	82	48	9	8	68	40
Odmowy bez uzasadnionej przyczyny przyjęcia propozycji odpowiedniego zatrudnienia lub innej pracy zarobkowej lub uczestnictwa w aktywnych programach rynku pracy	151	57	87	29	49	22
niepotwierdzenia gotowości do pracy	725	277	333	126	250	109
dobrowolnej rezygnacji ze statusu bezrobotnego	128	89	56	38	62	45
podjęcia nauki	12	9	11	8	1	1
osiągnięcie wieku emerytalnego	47	32	X	X	43	30
nabycia praw emerytalnych lub rentowych	95	55	6	4	56	38
nabycia praw do świadczenia przedemerytalnego	65	39	X	X	0	0
Innych	80	31	16	6	47	14

#### IV. STRUKTURA BEZROBOTNYCH

Wśród bezrobotnych przeważają osoby

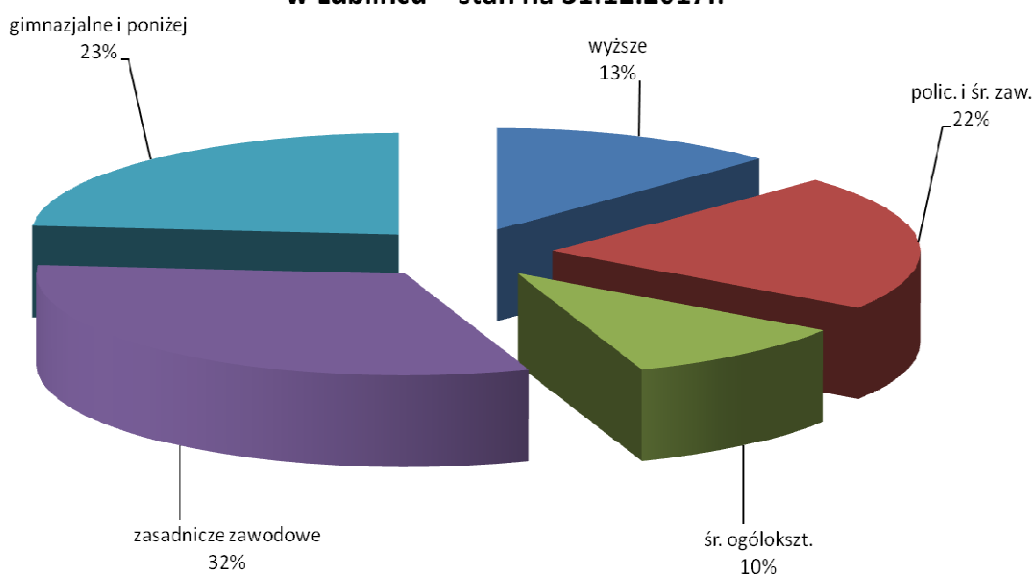
- młode – 14% (259 osób) nie ukończyło jeszcze 25 lat, kolejne 30% (546 osób) to bezrobotni w wieku 25 – 34 lata. Dużą grupę, bo aż 22% stanowią również bezrobotni w wieku 35- 44 lata (407 osób)
- posiadające niski poziom wykształcenia – aż 24% (433 osoby) posiada wykształcenie gimnazjalne i niższe, a 32% (582 osoby) zasadnicze zawodowe
- bez lub z niskim stażem pracy – aż 8% (152 osoby) nie posiada żadnego, a 17% (300 osób) mniej niż rok stażu pracy i 26% (482 osoby) do 5 lat stażu pracy.

**Struktura wiekowa bezrobotnych zarejestrowanych w PUP w Lublińcu - stan na 31.12.2017r.**



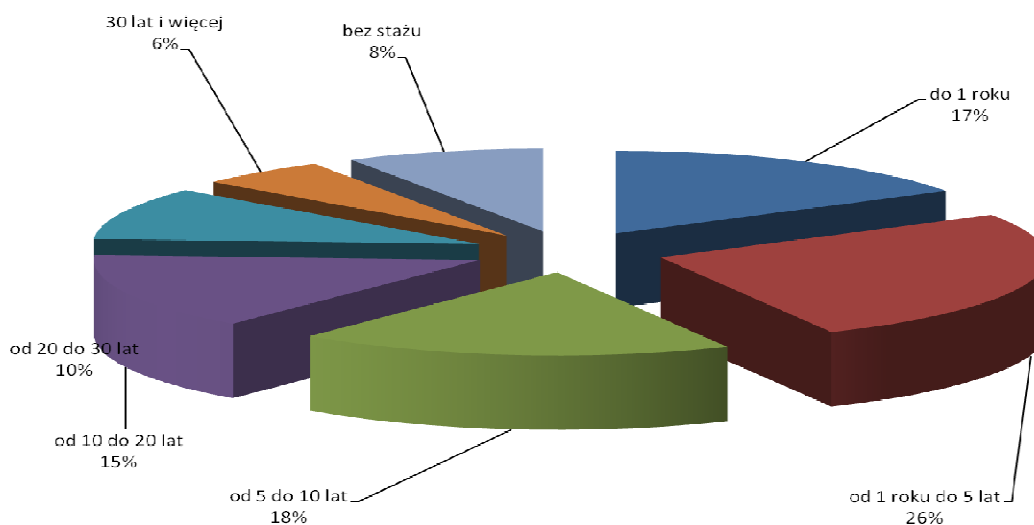
Wiek	Liczba bezrobotnych
<b>Ogółem</b>	<b>1830</b>
18-24	259
25-34	546
35-44	407
45-54	337
55-59	211
60-64 lata	70

**Struktura bezrobotnych według wykształcenia zarejestrowanych w PUP  
w Lublińcu - stan na 31.12.2017r.**



Wykształcenie	Liczba bezrobotnych
<b>Ogółem</b>	<b>1830</b>
wyższe	232
policealne i średnie zawodowe	398
średnie ogólnokształcące	185
zasadnicze zawodowe	582
gimnazjalne i niższe	433

**Struktura bezrobotnych zarejestrowanych w PUP w Lublińcu według stażu pracy - stan na 31.12.2017r.**



Staż pracy	Liczba bezrobotnych
<b>Ogółem</b>	<b>1830</b>
do 1 roku	300
1 - 5	482
5 - 10	335
10 - 20	272
20 - 30	189
30 lat	100
bez stażu	152

## V. POŚREDNICTWO PRACY

W końcu grudnia w ewidencji bezrobotnych było aż 120 osób nie posiadających żadnego zawodu. Ponadto najwięcej bezrobotnych jest w następujących zawodach:

Sprzedawca	205
Kucharz	60
Ślusarz	51
Technik ekonomista	50
Fryzjer	35
Pomocniczy robotnik budowlany	34
Mechanik pojazdów samochodowych	32
Murarz	31
Cukiernik	27
Stolarz	27
Krawiec	27
Piekarz	24
Technik handlowiec	23
Robotnik placowy	23
Robotnik gospodarczy	20
Kelner	18

<b>Specjalista administracji publicznej</b>	<b>17</b>
Pakowacz ręczny	17
<b>Pedagog</b>	<b>16</b>
<b>Pozostali specjaliści do spraw zarządzania i organizacji</b>	<b>14</b>
Technik mechanik	14
Technik budownictwa	13
Barman	13
Pozostali pracownicy obsługi biurowej	12
Malarz budowlany	12
Szwaczka ręczna	11

O sytuacji poszczególnych grup zawodowych na rynku pracy świadczy nie tylko liczba bezrobotnych, ale też liczba zgłoszonych ofert pracy mówiąca o zapotrzebowaniu na dany zawód lub specjalność.

W ciągu 12 miesięcy 2017 roku zgłoszono 2877 wolnych miejsc pracy, w tym 947 ofert pracy subsydiowanej. Najwięcej ofert było w zawodach:

	ogółem	w tym subsydiowanych
Stolarz	69	2
Pomocniczy robotnik budowlany	65	7
Operator zautomatyzowanej linii produkcyjnej	61	0
Sprzedawca	57	32
Spawacz	37	0
Pomocniczy robotnik drogowy	33	0
Monter mebli	32	0
Robotnik gospodarczy	29	27
Asystent nauczyciela w szkole	27	27
Pozostali operatorzy innych maszyn i urządzeń przetwórczych gdzie indziej niesklasyfikowani	27	0
Asystent nauczyciela przedszkola	26	26
Kierowca samochodu dostawczego	26	1
Tynkarz	25	1
Monter rurociągów przemysłowych	25	0
Kierowca samochodu ciężarowego	25	2
Sprzątaczką biurowa	25	4
Technik prac biurowych	23	21
Operator obrabiarek sterowanych numerycznie	22	1
Operator maszyn do produkcji papieru i tektury falistej	22	0
Pilarz	20	0
Ślusarz	19	0
Pomoc kuchenna	19	9
Pozostali pracownicy obsługi biurowej	16	14
Brukarz	16	0
Operator maszyn do produkcji opakowań z papieru i tektury	16	0
Kucharz	15	4
Elektryk	15	4
Ubojowy	15	0
Kelner	13	6
Magazynier	12	5
Szlifierz metali	11	0
Pokojowa	11	9
Nauczyciel przedszkola	10	3
Pracownik ochrony fizycznej	10	0
Ogrodnik terenów zieleni	10	0

Operator koparki  
Robotnik placowy

10  
10

2  
0

## VI. AKTYWNE FORMY PRZECIWDZIAŁANIA BEZROBOCIU

W 2017 roku w ramach aktywnych form przeciwdziałania bezrobociu zatrudniono:

• na pracach interwencyjnych	–	96	osób,
• na robotach publicznych	–	29	osób,
• na utworzonych stanowiskach pracy	–	20	osób,
• w ramach bonu na zasiedlenie	–	17	osób,
• w ramach bonu zatrudnieniowego	–	34	osoby,
• w ramach świadczenia aktywizacyjnego	–		-----,
• w ramach grantu na telepracę	–		-----,
• w ramach refundacji składek na ubezpieczenie społeczne	–		-----,
• w ramach refundacji wynagrodzenia dla bezrobotnego powyżej 50 roku życia	–	30	osób,
• w ramach refundacji wynagrodzenia dla bezrobotnego do 30 roku życia	–	156	osób,
• na stażach	–	293	osoby,
• w tym w ramach bonu stażowego	–	14	osób,
• w ramach przygotowania zawodowego	–		-----,
• w ramach prac społecznie użytecznych	–	82	osoby,

Zorganizowano szkolenia dla 79 osób, w tym w ramach bonu szkoleniowego dla 18 osób.

Ze środków Krajowego Funduszu Szkoleniowego skorzystało 239 osób, w tym 227 pracowników i 12 pracodawców. Przeszkolono 225 pracowników i 11 pracodawców. Studia podyplomowe rozpoczęło 2 pracowników i 1 pracodawca.

Przyznano:

- 106 osobom środki na rozpoczęcie działalności gospodarczej.
- 13 zakładom pracy środki na wyposażenie lub doposażenie 13 nowych stanowisk pracy.

W 2017 roku zarejestrowano 905 oświadczeń o powierzeniu wykonywania pracy cudzoziemcom.