

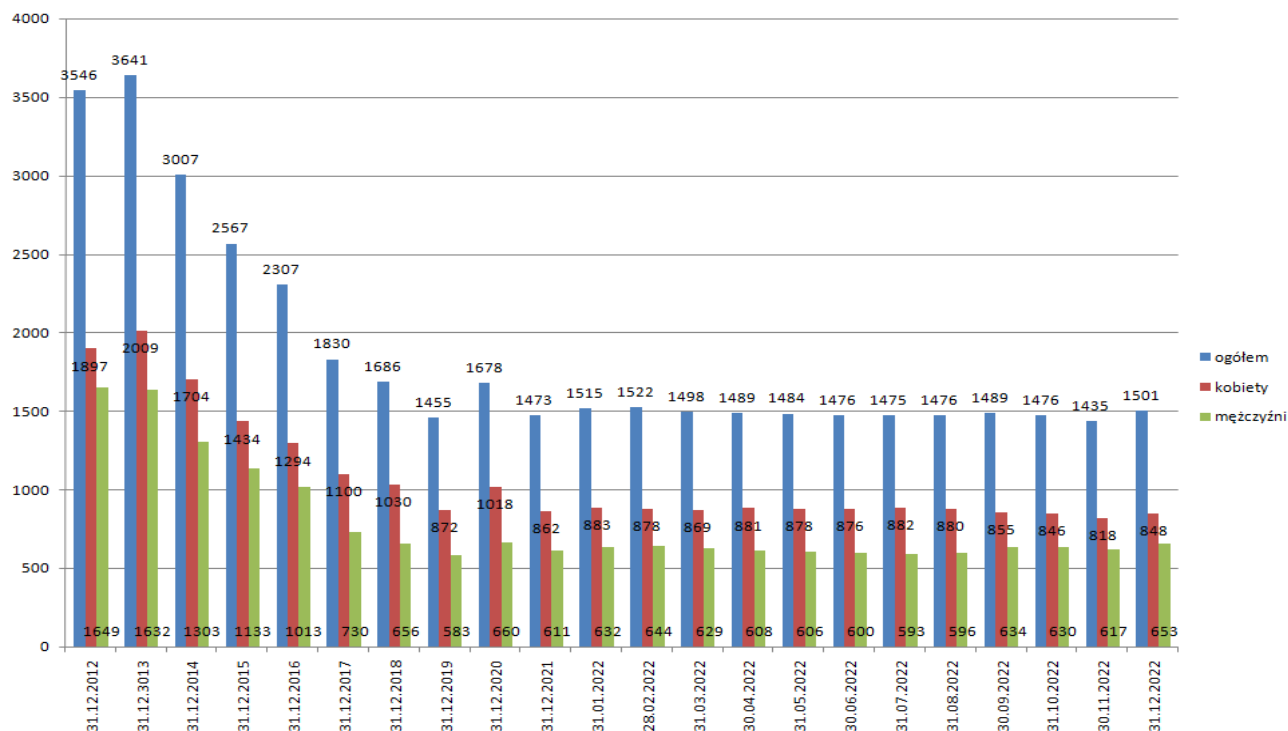
Informacja o lokalnym rynku pracy na dzień 31 grudnia 2022r.

I. POZIOM BEZROBOCIA

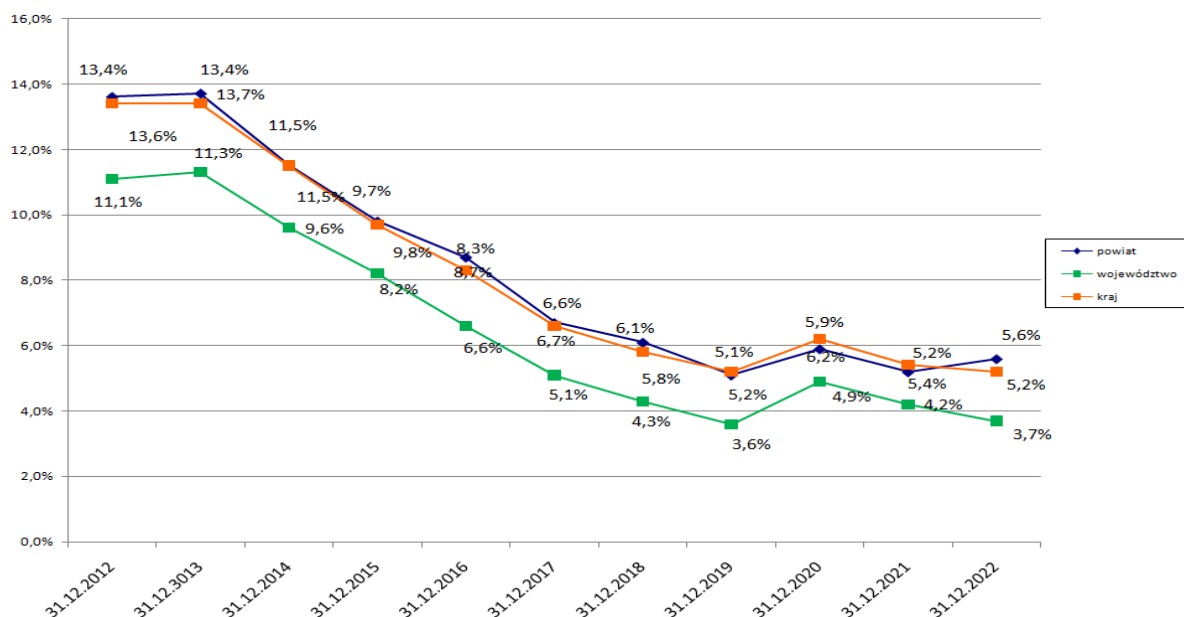
Liczba bezrobotnych zarejestrowanych w Powiatowym Urzędzie Pracy w Lublińcu na koniec grudnia 2022 r. wynosiła 1501 osób i w porównaniu do grudnia 2021 r. zwiększyła się o 28 osób (1,9 %).

Stopa bezrobocia dla powiatu wyszacowana przez GUS na koniec grudnia 2022r. kształtowała się na poziomie 5,6 %, w kraju wynosiła 5,2 %, a w woj. śląskim 3,7 %.

Zmiany w poziomie bezrobocia:



Zmiany stopy bezrobocia w powiecie w porównaniu do województwa śląskiego i kraju:



Najwięcej osób bezrobotnych zarejestrowanych jest w następujących gminach:

	ogółem / w tym kobiety
Lubliniec	478 / 264
Koszęcin	211 / 124
Woźniki	180 / 102
Herby	167 / 88

Z ogólnej liczby zarejestrowanych bezrobotnych odnotowano m.in.:

	ogółem	w tym kobiet	% w stosunku do ogólnej liczby bezrobotnych
Osoby z prawem do zasiłku	213	122	14,19%
Zwolnieni z przyczyn dotyczących zakładu pracy	118	72	7,86%
Zamieszkali na wsi	939	541	62,56%
Bez kwalifikacji zawodowych	449	267	29,91%
Bez doświadczenia zawodowego	183	108	12,19%
Do 30 roku życia	371	217	24,72%
W tym do 25 roku życia	224	113	14,92%
Długotrwale bezrobotni	768	465	51,17%
Powyżej 50 roku życia	396	156	26,38%
Korzystający ze świadczeń pomocy społecznej	15	11	1,00%
Posiadający co najmniej jedno dziecko do 6 roku życia	233	216	15,52%
Posiadający co najmniej jedno dziecko niepełnosprawne do 18 roku życia	2	1	0,13%
Niepełnosprawni	73	38	4,86%
Kobiety, które nie podjęły pracy po urodzeniu dziecka	256		17,06%

II. WYBRANE KATEGORIE BEZROBOTNYCH

1. KOBIETY

Na koniec grudnia w urzędzie zarejestrowanych było 848 kobiet, co stanowi 56,5 % ogółu zarejestrowanych bezrobotnych.

Do zasiłku uprawnione były 122 kobiety, co stanowi 14,4% wszystkich zarejestrowanych kobiet.

2. NIEPEŁNOSPRAWNI

Na koniec grudnia w ewidencji pozostawało 95 osób niepełnosprawnych, w tym 42 kobiety. Z ogólnej liczby osób niepełnosprawnych 22 zarejestrowanych jest jako osoby poszukujące pracy.

W ciągu 12 miesięcy 2022 r. zgłoszono 51 ofert pracy dla osób niepełnosprawnych.

3. BEZROBOTNI DO 30 ROKU ŻYCIA

Na dzień 31 grudnia 2022 r. w tutejszym urzędzie zarejestrowanych było 371 bezrobotnych do 30 roku życia, co stanowi 24,7 % ogólnej zbiorowości bezrobotnych.

W ciągu 12 miesięcy 2022r. zarejestrowało się 866 osób (42,3% wszystkich rejestrujących się osób), a wyłączono z ewidencji 830 osób w tym przedziale wiekowym (41,1% wszystkich wyrejestrowanych).

4. DŁUGOTRWALE BEZROBOTNI

Na dzień 31 grudnia w tutejszym urzędzie zarejestrowanych było 768 osób długotrwale bezrobotnych, co stanowi 51,2% ogólnej zbiorowości bezrobotnych. W ciągu 12 miesięcy 2022 r. status osoby długotrwale bezrobotnej uzyskało 480 osób, a wyłączono z ewidencji 580 osób z tym statusem.

III. ZMIANY W POZIOMIE BEZROBOCIA

W ciągu 12 miesięcy 2022r. zarejestrowało się 2049 osób bezrobotnych. W analizowanym okresie urząd wyłączył z ewidencji bezrobotnych – 2021 osób.

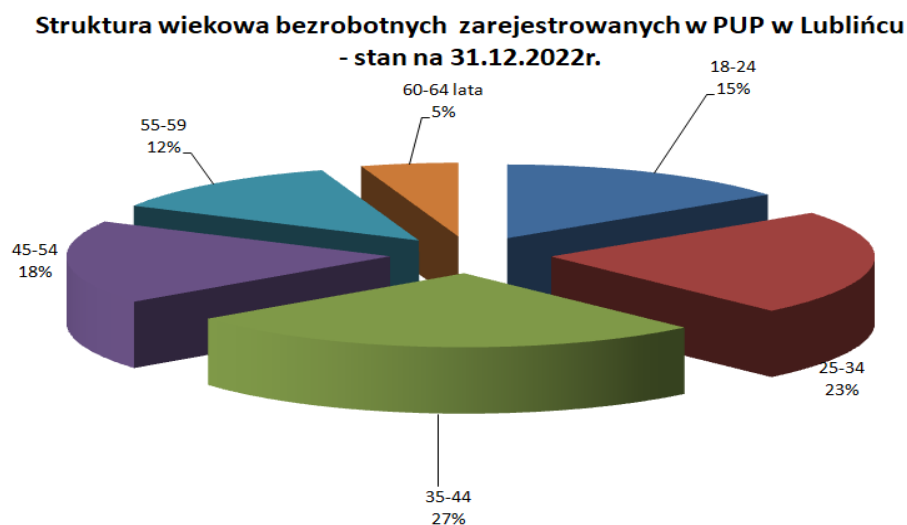
Głównymi przyczynami odpływu z ewidencji bezrobotnych były:

- podjęcia pracy - 1166
- niepotwierdzenie gotowości do podjęcia pracy - 304
- dobrowolna rezygnacja ze statusu bezrobotnego - 102

IV. STRUKTURA BEZROBOTNYCH

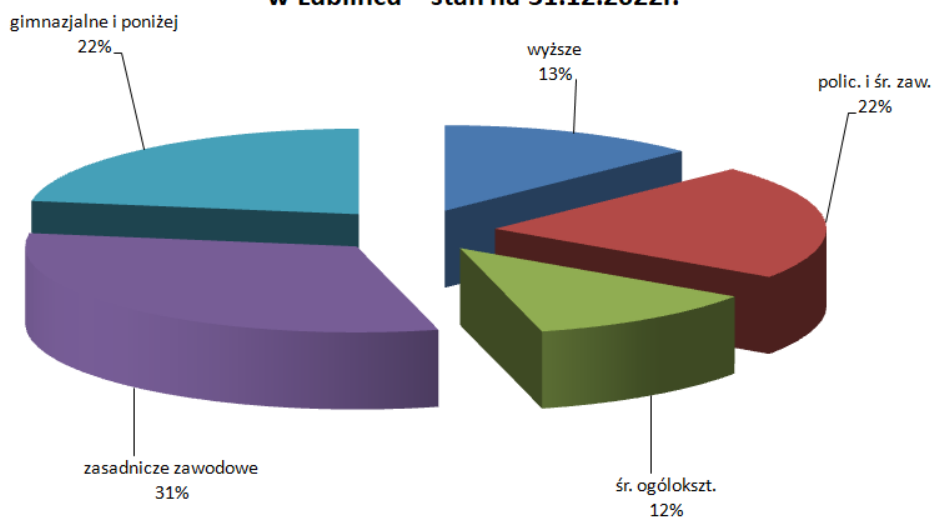
Wśród bezrobotnych przeważają osoby

- młode – 15% (224 osoby) nie ukończyły jeszcze 25 lat, kolejne 23% (348 osób) to bezrobotni w wieku 25 – 34 lata. Dużą grupę, bo aż 27% stanowią również bezrobotni w wieku 35- 44 lata (396 osób)
- posiadające niski poziom wykształcenia – aż 23% (338 osób) posiada wykształcenie gimnazjalne i niższe, a 31% (472 osoby) zasadnicze zawodowe
- bez lub z niskim stażem pracy – aż 8% (114 osób) nie posiada żadnego, a 16% (233 osoby) mniej niż rok stażu pracy i 27% (392 osoby) do 5 lat stażu pracy.



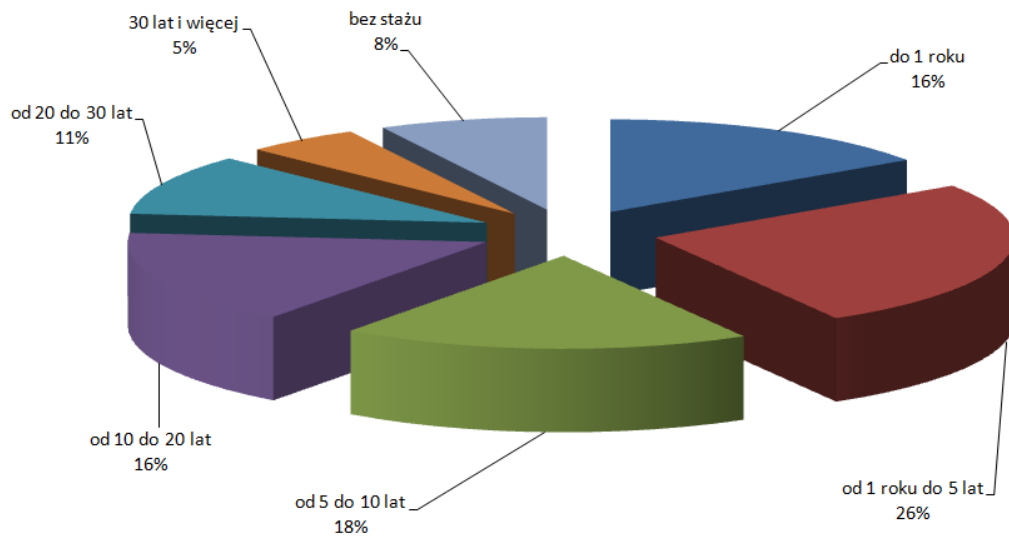
Wiek	Liczba bezrobotnych
Ogółem	1501
18-24	224
25-34	348
35-44	396
45-54	275
55-59	185
60-64 lata	73

Struktura bezrobotnych według wykształcenia zarejestrowanych w PUP w Lublińcu - stan na 31.12.2022r.



Wykształcenie	Liczba bezrobotnych
Ogółem	1501
wyższe	191
policealne i średnie zawodowe	327
średnie ogólnokształcące	173
zasadnicze zawodowe	472
gimnazjalne i niższe	338

Struktura bezrobotnych zarejestrowanych w PUP w Lublińcu według stażu pracy - stan na 31.12.2022r.



Staż pracy	Liczba bezrobotnych
Ogółem	1501
do 1 roku	233
1 - 5	392
5 - 10	277
10 - 20	247
20 - 30	160
30 lat	78
bez stażu	114

V. POŚREDNICTWO PRACY

W końcu grudnia w ewidencji bezrobotnych było aż 113 osób nie posiadających żadnego zawodu. Ponadto najczęściej bezrobotnych jest w następujących zawodach:

Sprzedawca	157
Kucharz	59
Fryzjer	46
Ślusarz	38
Mechanik pojazdów samochodowych	37
Stolarz	31
Cukiernik	29
Piekarz	29
Technik handlowiec	26
Technik ekonomista	23
Pomocniczy robotnik budowlany	21
Murarz	20
Technik mechanik	19
Krawiec	18
Robotnik placowy	17
Specjalista administracji publicznej	14

Technik budownictwa	13
Robotnik gospodarczy	13
Malarz-tapeciarz	13
Pakowacz ręczny	13
Pozostali specjaliści do spraw zarządzania i organizacji	11
Technik elektryk	11
Kelner	11
Malarz budowlany	11
Mechanik maszyn i urządzeń przemysłowych	10

O sytuacji poszczególnych grup zawodowych na rynku pracy świadczy nie tylko liczba bezrobotnych, ale też liczba zgłoszonych ofert pracy mówiąca o zapotrzebowaniu na dany zawód lub specjalność.

W ciągu 12 miesięcy 2022 roku zgłoszono 1796 wolnych miejsc pracy, w tym 496 ofert pracy subsydiowanej. Najwięcej ofert było w zawodach:

	ogółem	w tym subsydiowanych
Pakowacz ręczny	400	0
Monter mebli	84	1
Robotnik gospodarczy	57	48
Magazynier	49	7
Sprzedawca	43	28
Ogrodnik - uprawy pod osłonami	40	0
Pomoc kuchenna	35	23
Funkcjonariusz służby ochrony	31	0
Elektryk	31	3
Pozostali robotnicy wykonujący prace proste w przemyśle	31	0
Pracownik biurowy	30	27
Robotnik budowlany	30	9
Ślusarz	29	6
Pozostali pracownicy obsługi biurowej	27	25
Pracownik produkcji	27	0
Kierowca operator wózków jezdniowych (widłowych)	26	0
Pomocniczy robotnik budowlany	23	6
Pracownik utrzymania czystości (sprzątaczką)	22	4
Kucharz	20	5
Elektromonter sieci trakcyjnej	20	0
Operator maszyn do produkcji papierowych artykułów toaletowych i sanitarnych	20	0
Opiekun w domu pomocy społecznej	17	16
Brukarz	16	2
Operator obrabiarek sterowanych numerycznie	15	0
Spawacz	14	0
Księgowy	13	5
Asystent nauczyciela przedszkola	13	9
Pozostali pracownicy obsługi biura gdzie indziej niesklasyfikowani	12	10
Kelner	12	5
Kierowca ciągnika siodłowego	11	0
Inżynier elektryk automatyk	10	0
Technik utrzymania ruchu	10	0
Technik administracji	10	10
Asystent osoby niepełnosprawnej	10	0
Sprzedawca w stacji paliw	10	0
Przetwórcza owoców i warzyw	10	10
Robotnik magazynowy	10	10

VI. AKTYWNE FORMY PRZECIWDZIAŁANIA BEZROBOCIU

W 2022 roku w ramach aktywnych form przeciwdziałania bezrobociu zatrudniono:

na pracach interwencyjnych	109 osób,
na robotach publicznych	9 osób,
na utworzonych stanowiskach pracy	15 osób,
w ramach bonu na zasiedlenie	10 osób,
w ramach bonu zatrudnieniowego	9 osób,
w ramach świadczenia aktywizacyjnego	-----,
w ramach grantu na telepracę	-----,
w ramach refundacji składek na ubezpieczenie społeczne	-----,
w ramach refundacji wynagrodzenia dla bezrobotnego powyżej 50 roku życia	7 osób,
na stażach	172 osoby,
w tym w ramach bonu stażowego	-----,
w ramach przygotowania zawodowego	-----,
w ramach prac społecznie użytecznych	33 osoby,

Zorganizowano szkolenia dla 26 osób, w tym w ramach bonu szkoleniowego dla 2 osób.

Przyznano:

- 87 osobom środki na rozpoczęcie działalności gospodarczej.
- 12 zakładom pracy środki na wyposażenie lub doposażenie 12 nowych stanowisk pracy.

Ze środków Krajowego Funduszu Szkoleniowego skorzystały 164 osoby. Przeszkolono 151 pracowników i 13 pracodawców. Nikt nie rozpoczął studiów podyplomowych.

W 2022 roku zarejestrowano 50 wniosków o wydanie zezwolenia na pracę sezonową oraz 518 oświadczeń o powierzeniu wykonywania pracy cudzoziemcom. Wpłynęło 305 powiadomień o powierzeniu wykonywania pracy obywatelom Ukrainy